

COMPONENTA

Componenta Oyj Osavuositiedot

1.1. – 30.6.2007

COMPONENTA

Katsauskausi lyhyesti

- Liikevaihto kasvoi vertailukelpoisesti 11,4 % 328,6 Me:oon (308,5 Me)
- Liikevoitto ilman kertaluontoisia eriä oli 25,4 Me (24,7 Me)
- Tulos rahoituserien jälkeen oli 14,8 Me (15,4 Me)
- Tulos/osake oli 1,00 e (1,18 e). Kertaerät mukaan luettuina 2,42 e.
- Karkkilan valimon ja Heerlen Furan -valimon liiketulokset paranivat katsauskaudella selvästi.
- Toisen vuosineljänneksen tulos oli 5,5 Me (10,1 Me). Tulosta rasittivat erityisesti Turkin liiran sekä raaka-ainehintojen kehityksestä johtuvat erät.
- Ruotsissa sijaitsevan Componenta Åmalin konepajan yhdistäminen Componenta Främmeštadin toimintoihin tapahtuu vuoden jälkimmäisellä puoliskolla.
- Tilauskanta kasvoi 16 % 106,9 Me:oon (92,0 Me).

COMPONENTA

Tuloslaskelma

Me	pro forma		
	2007	2006	2006
	1 - 6	1 - 6	1 - 12
Liikevaihto	328,6	308,5	602,3
Liikevoitto ennen kertaluontoisia eriä	25,4	24,7	40,4
Nettorahoituskulut	-10,6	-9,3	-18,8
Tulos rahoituserien jälkeen, ennen kertaluontoisia eriä	14,8	15,4	21,7
Kertaluonteiset erät	12,9	0,0	13,8
Tulos rahoituserien jälkeen	27,7	15,4	35,5
Nettotulos	25,1	10,8	27,2
Tulos/osake, e ilman kertaluontoisia eriä	1,00	1,18	1,56
Tulos/osake, e	2,42	1,18	2,80

COMPONENTA

Tuloslaskelma Q2

Me	pro forma	
	2007	2006
	4 - 6	4 - 6
Liikevaihto	160,7	156,2
Liikevoitto ennen kertaluontoisia eriä	11,7	15,1
Nettorahoituskulut	-6,2	-5,0
Tulos rahoituserien jälkeen, ennen kertaluontoisia eriä	5,5	10,1
Kertaluonteiset erät	0,0	0,0
Tulos rahoituserien jälkeen	5,5	10,1
Nettotulos	4,3	6,7
Tulos/osake, e ilman kertaluontoisia eriä	0,41	0,70
Tulos/osake, e	0,41	0,70

COMPONENTA

Tunnusluvut

	30.6.2007	30.6.2006	31.12.2006
Omavaraisuusaste, % (pääomalaina omana pääomana)	31,2	33,4	32,5
Oman pääoman tuotto, %	58,5	20,5	*) 33,9
Oman pääoman tuotto, % (ilman kertaluontoisia eriä)	25,6	20,5	*) 19,0
Sijoitetun pääoman tuotto, %	21,2	12,9	*) 11,3
Sijoitetun pääoman tuotto, % (ilman kertaluontoisia eriä)	14,2	12,9	*) 11,4
Korolliset nettovelat, Me (pääomalaina omana pääomana)	213,9	102,3	186,9
Net gearing, % (pääomalaina omana pääomana)	140,3	113,6	123,1
Tilaukanta, Me	106,9	*) 92,0	*) 95,4
Bruttoinvestoinnit, Me	50,6	4,3	123,6
Henkilöstö keskimäärin	4 214	*) 4 046	*) 4 316

*) pro forma

COMPONENTA

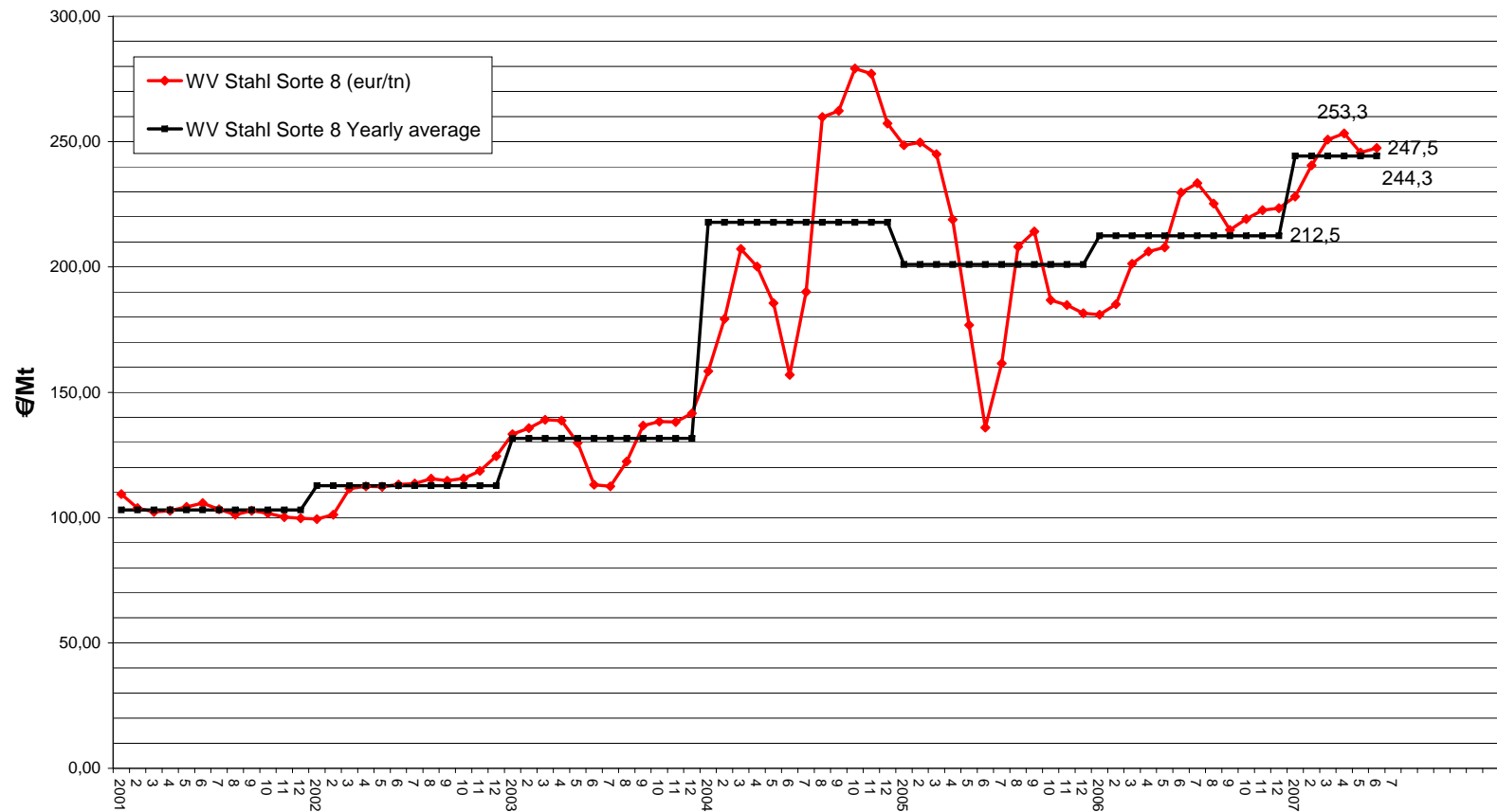
Rahavirtalaskelma

Me	2007	2006	2006
	1 - 6	1 - 6	1 - 12
Liiketoiminnan rahavirta ennen käyttöpääoman muutoks	34,8	23,7	32,1
Käyttöpääoman muutokset	-16,0	-7,4	1,6
Liiketoiminnan rahavirta ennen rahoituseriä ja veroja	18,8	16,3	33,7
Liiketoiminnan nettorahavirta	6,1	11,8	26,2
Investoinnit aineellisiin ja aineettomiin hyödykkeisiin	-10,5	-3,2	-7,0
Investointien nettorahavirta sijoitukset (sis. tytäryhtiöiden hankinnat)	-16,9	0,1	-97,2
Rahoituksen nettorahavirta	19,2	-12,0	88,1
Rahavarojen lisäys (+)/vähennys (-)	-2,0	-3,4	10,0

COMPONENTA

Wvstahl Sorte 8 / pakettiromu (eur/tn) (Lähde: Wvstahl)

Updated 03.07.2007



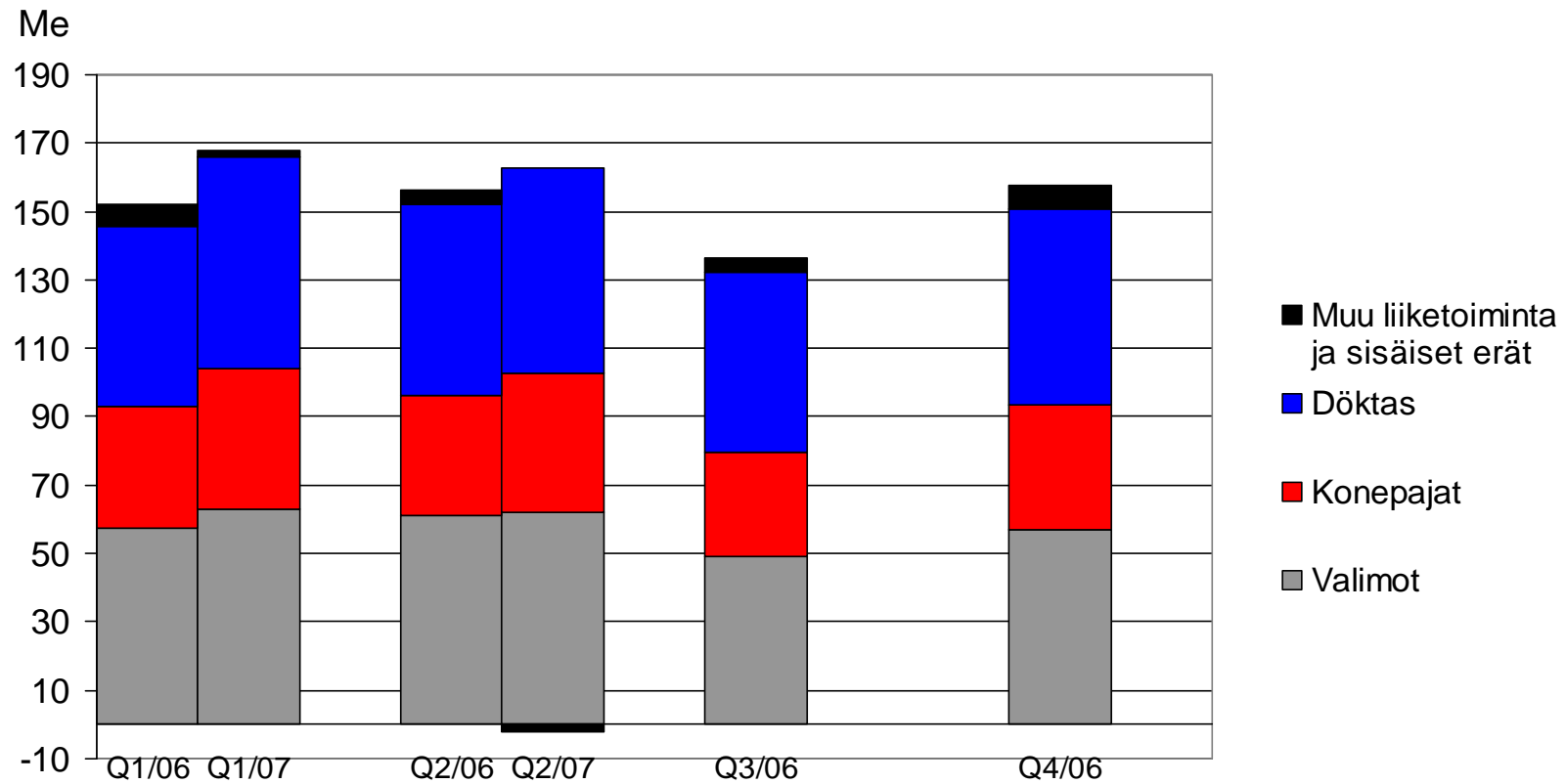
COMPONENTA

Liikevaihdon ja tilauskannan kehitys

- Liikevaihdon vertailukelpoinen kehitys asiakastoimialoittain:
 - Työkoneteollisuus + 9 %
 - Raskas ajoneuvoteollisuus + 6 %
 - Kevyt ajoneuvoteollisuus +11%
 - Koneenrakennusteollisuus + 9 %
 - Energia- ja voimansiirtoteollisuus +21%
- Componentan tilauskanta oli 106,9 Me (92,0 Me) kesäkuun lopussa.

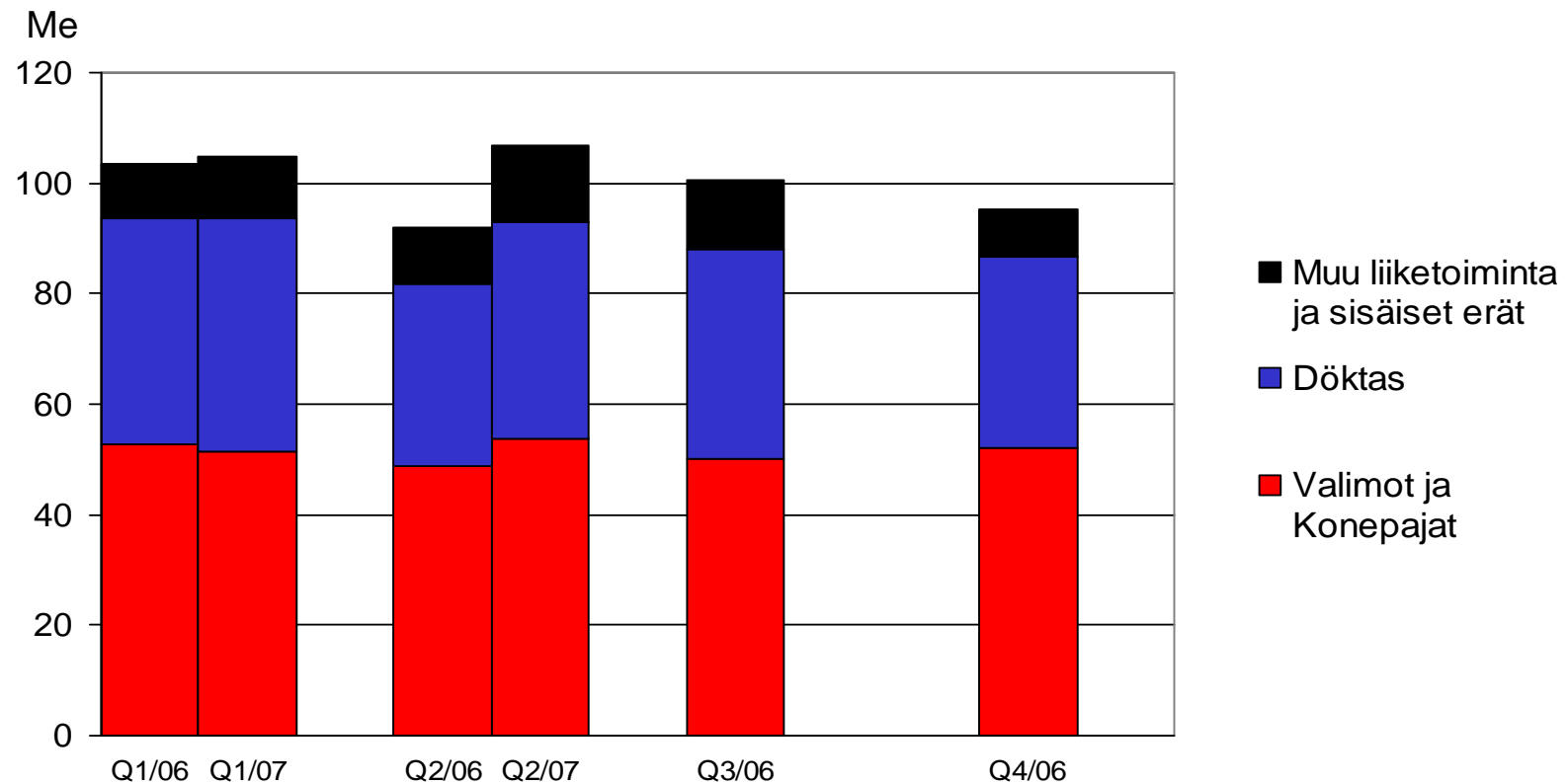
COMPONENTA

Liikevaihdon kehitys



COMPONENTA

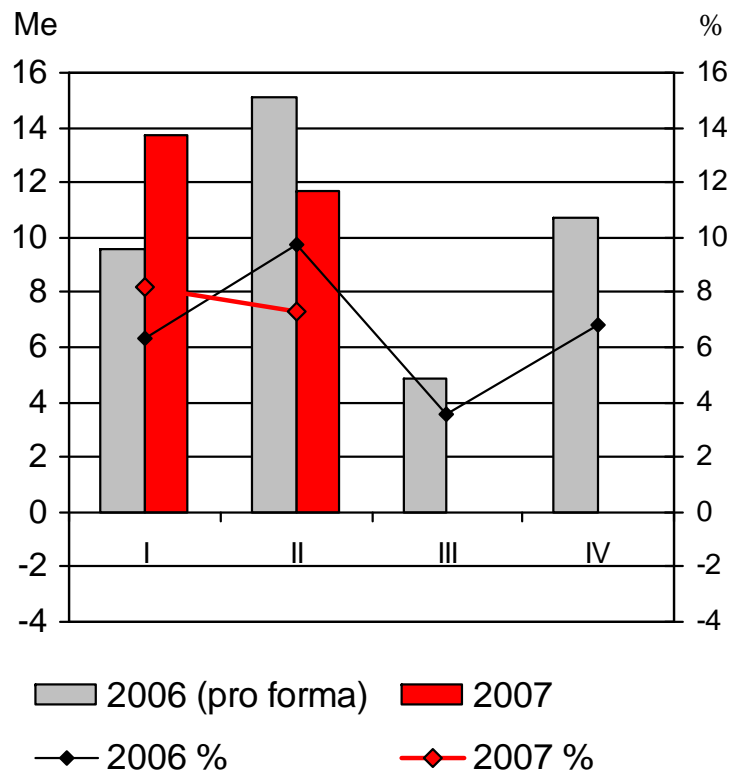
Tilaukannan kehitys



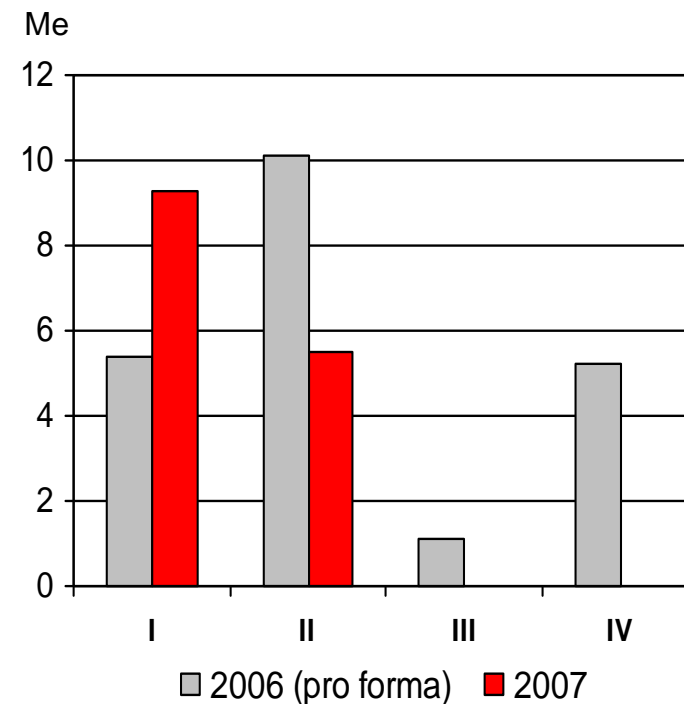
COMPONENTA

Liikevoitto ja tulos rahoituserien jälkeen ennen kertaluontoisia eriä

Liikevoitto

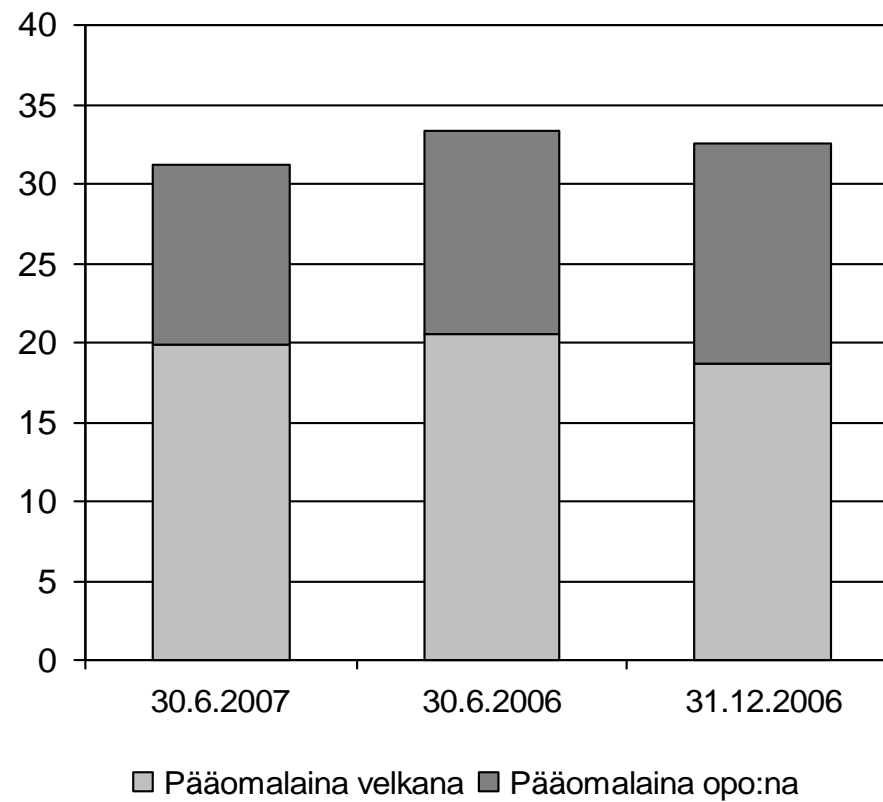


Tulos rahoituserien jälkeen



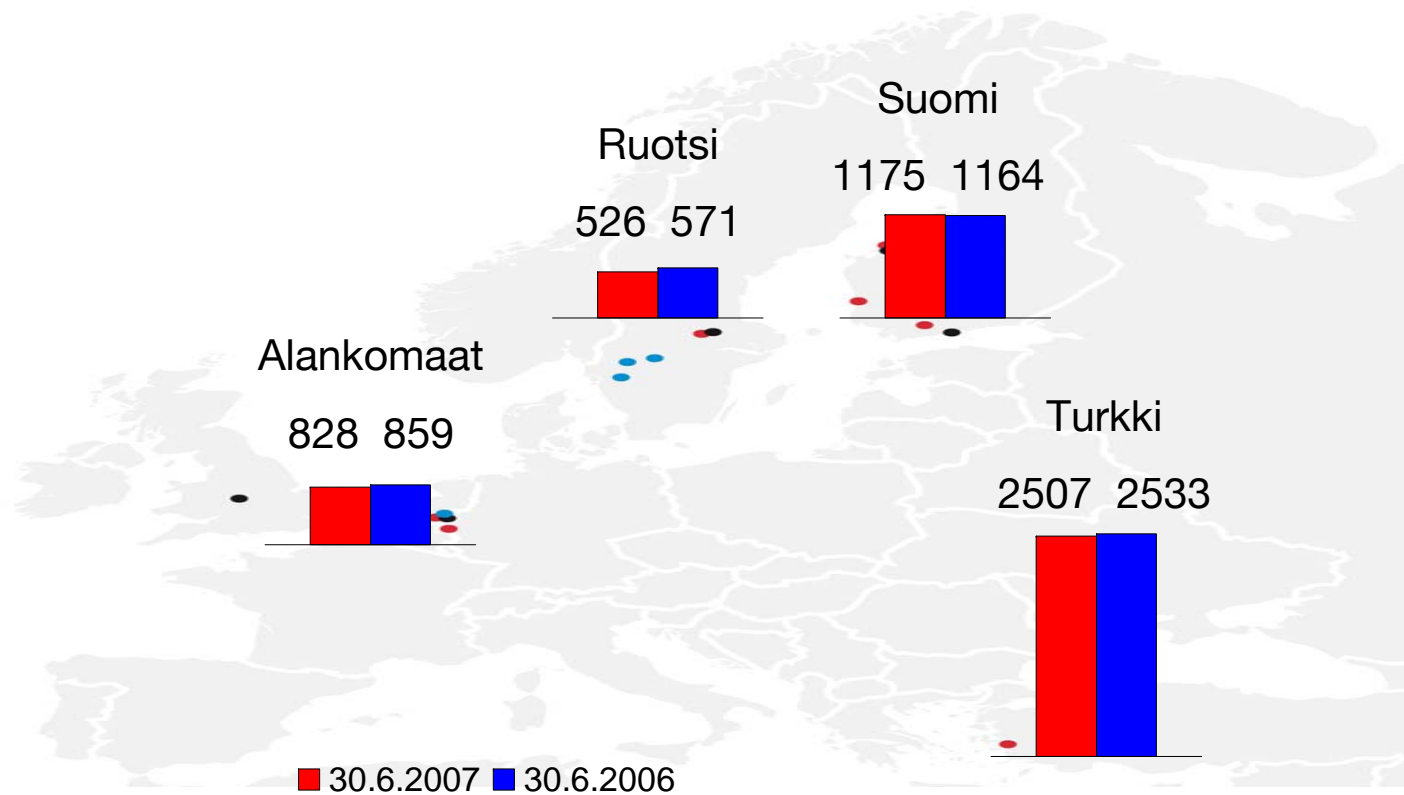
COMPONENTA

Omavaraisuusaste %



COMPONENTA

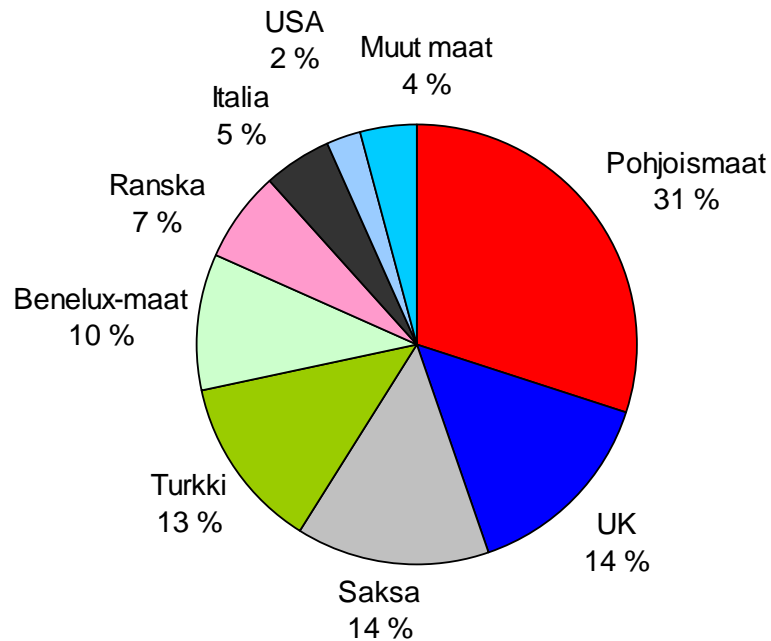
Henkilöstö maittain vuokratyövoima mukaan lukien



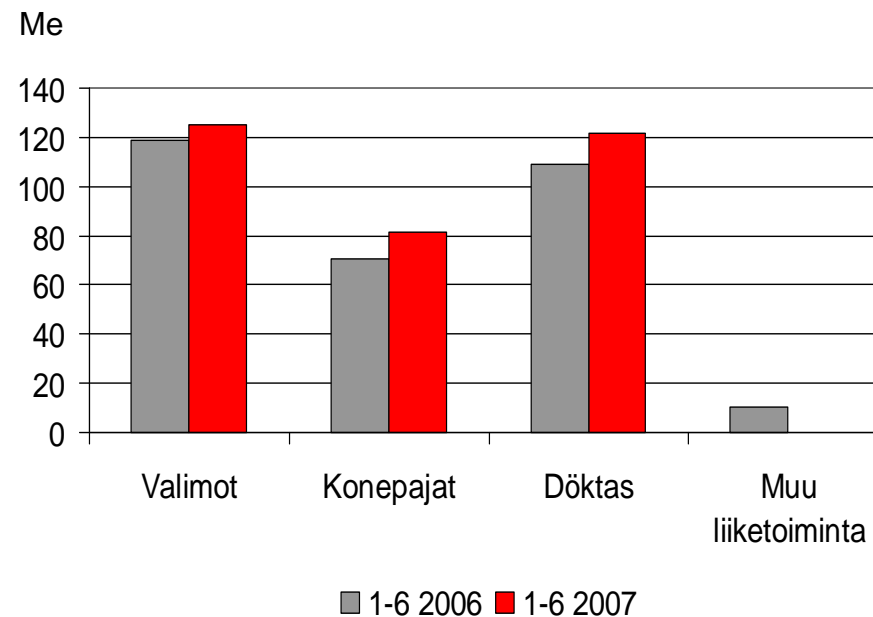
COMPONENTA

Myynnin jakautuminen

Myynti markkina-alueittain



Myynti divisioonittain



COMPONENTA

Myynti asiakasteollisuuksille



Työkoneet

36 % (37 %)

**Raskaat
ajoneuvot**

26 % (27 %)

**Kevyet
ajoneuvot**

17 % (17 %)

**Koneen-
rakennus**

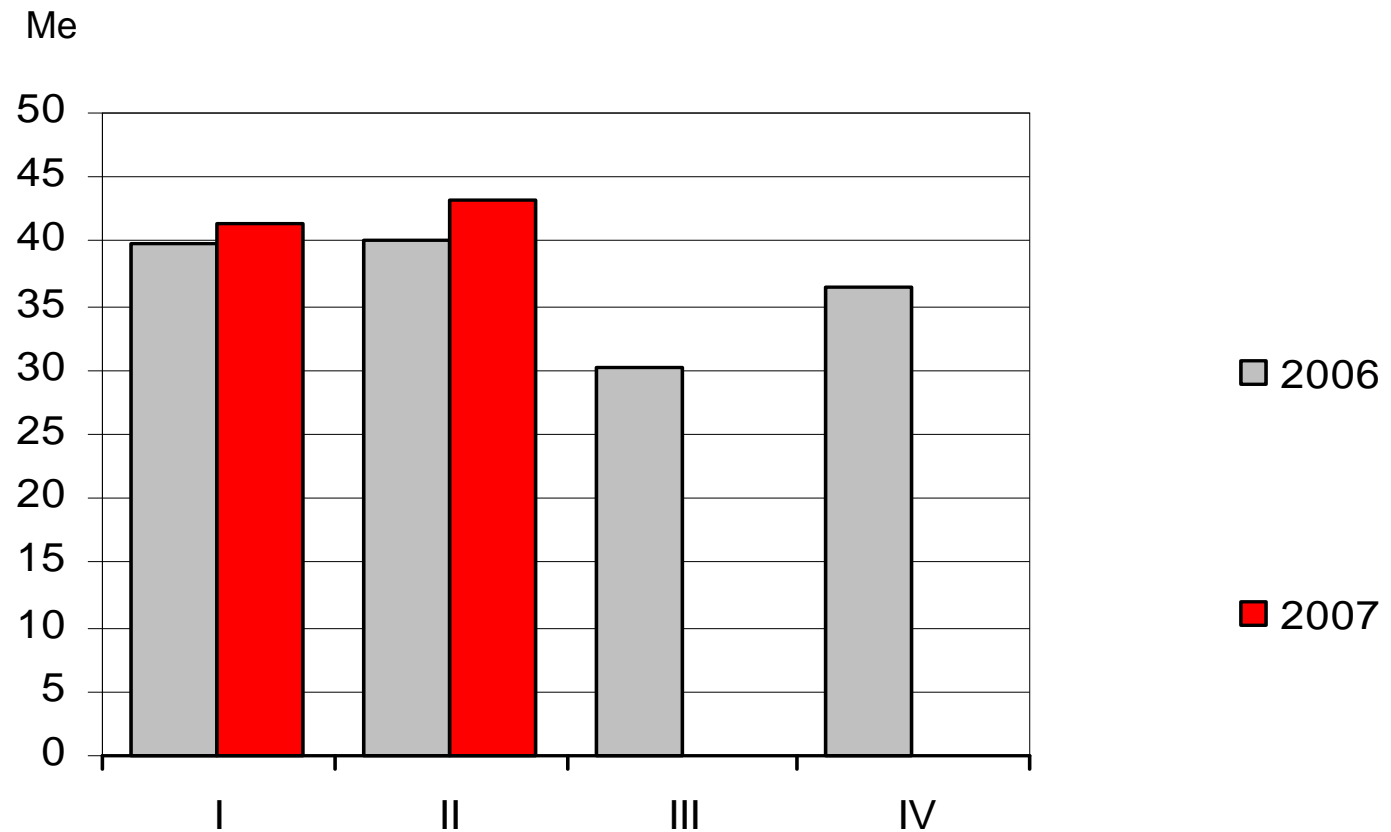
11 % (11 %)

**Energia ja
voimansiirto**

9 % (8 %)

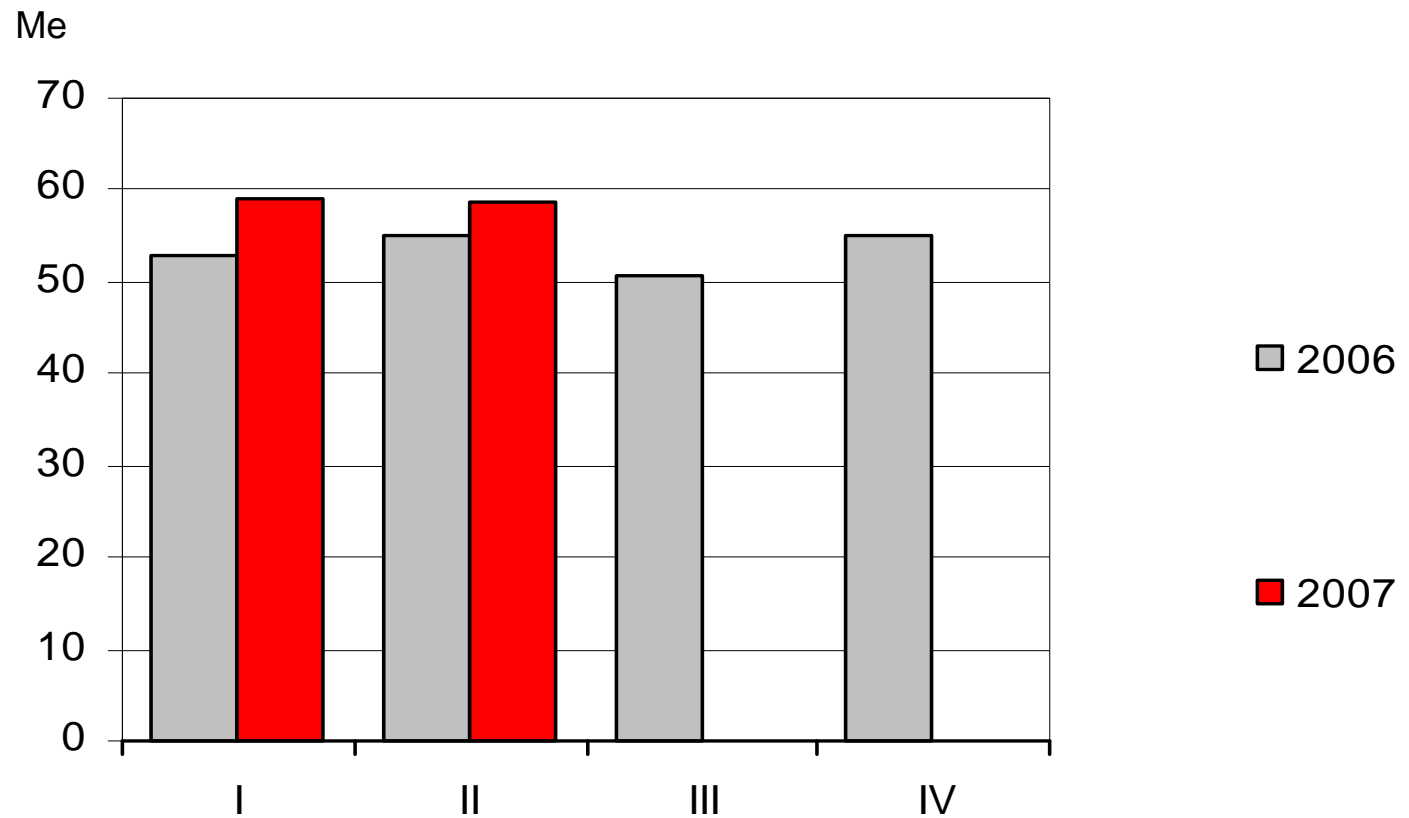
COMPONENTA

Myynti raskaalle ajoneuvoteollisuudelle



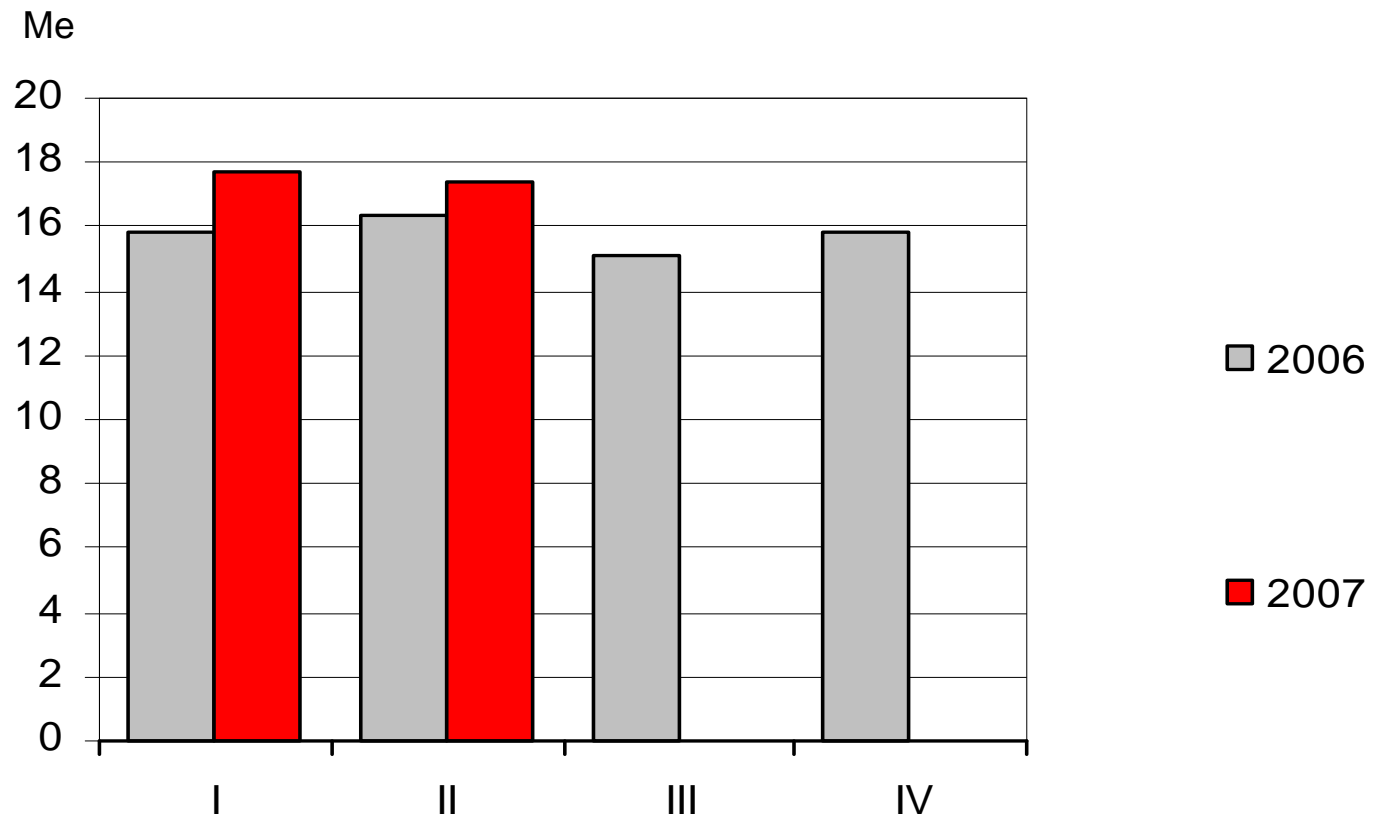
COMPONENTA

Myynti työkoneteollisuudelle



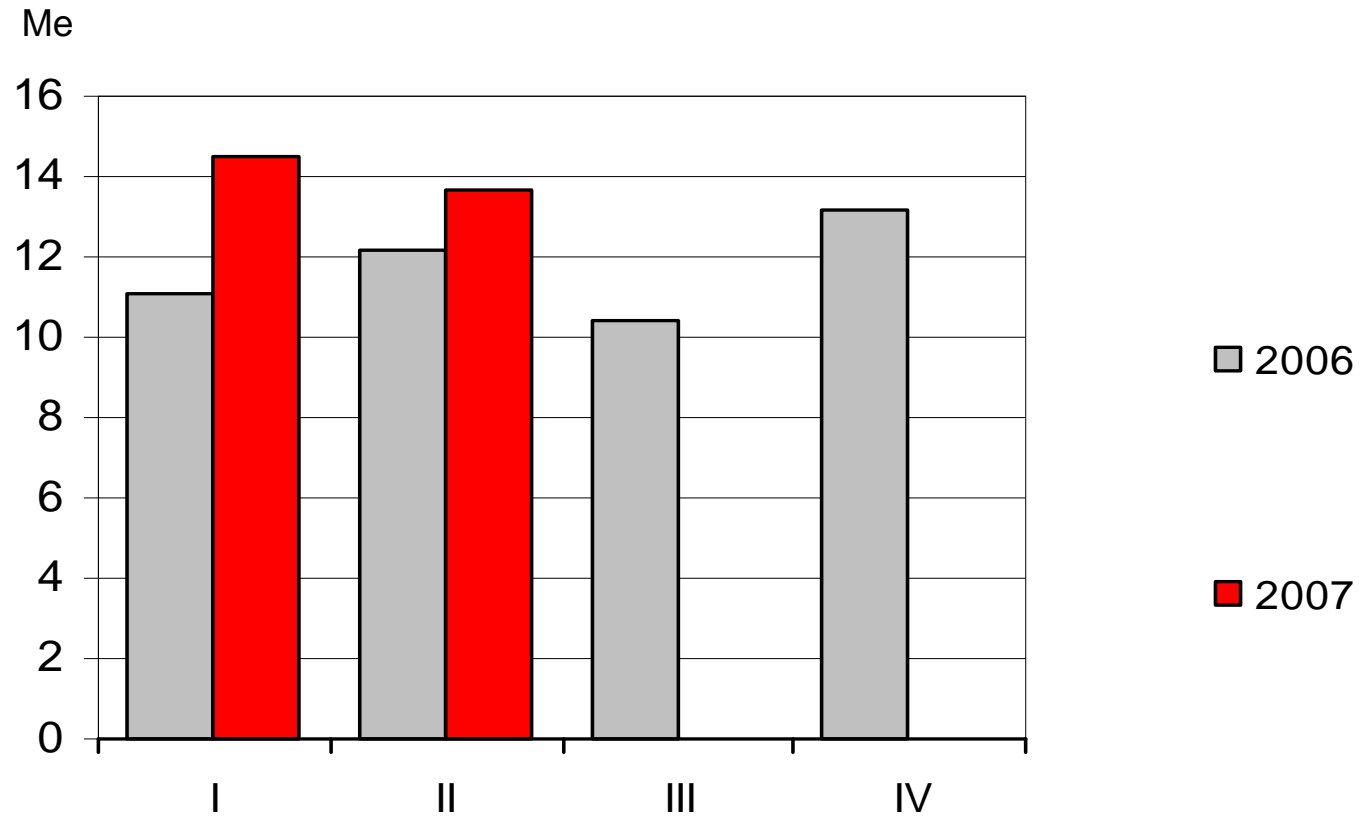
COMPONENTA

Myynti koneenrakennusteollisuudelle



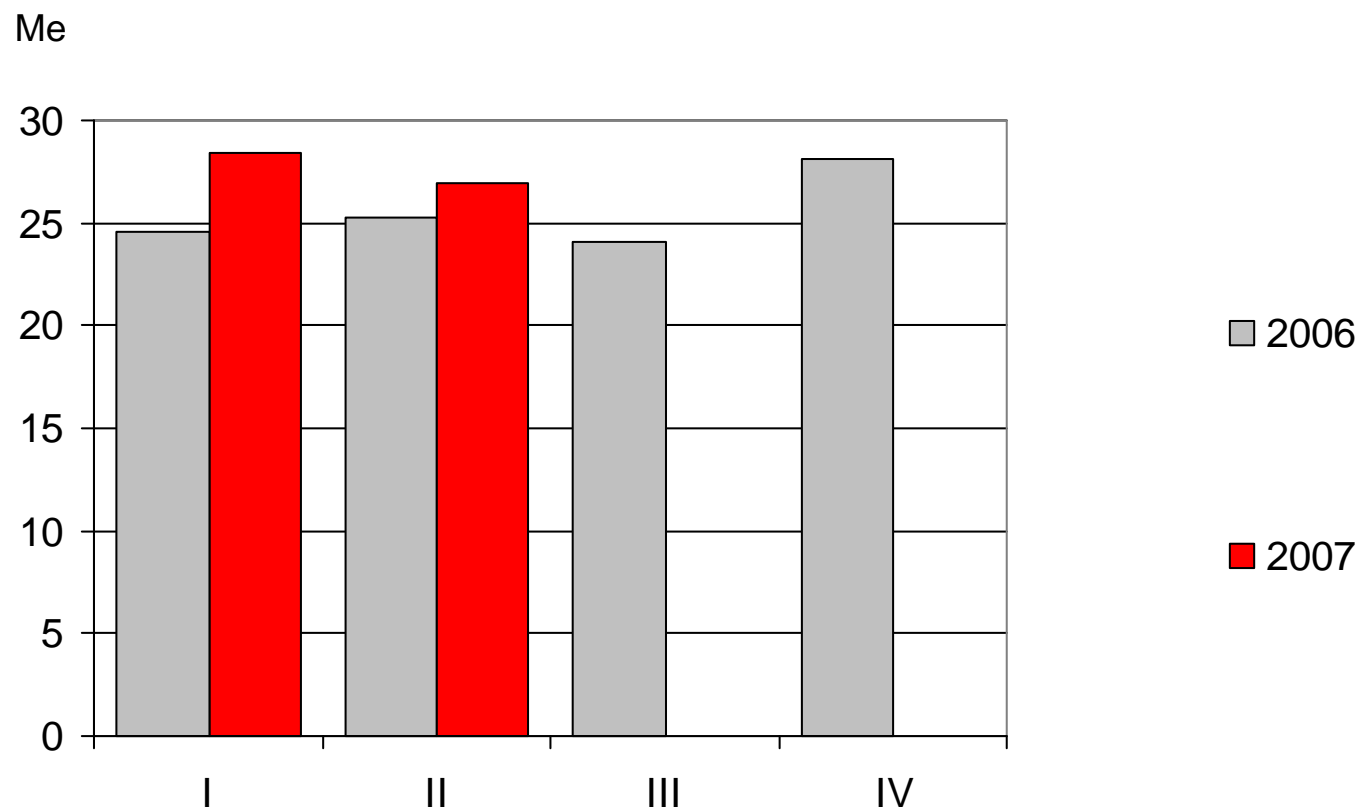
COMPONENTA

Myynti energia- ja voimansiirtoteollisuudelle



COMPONENTA

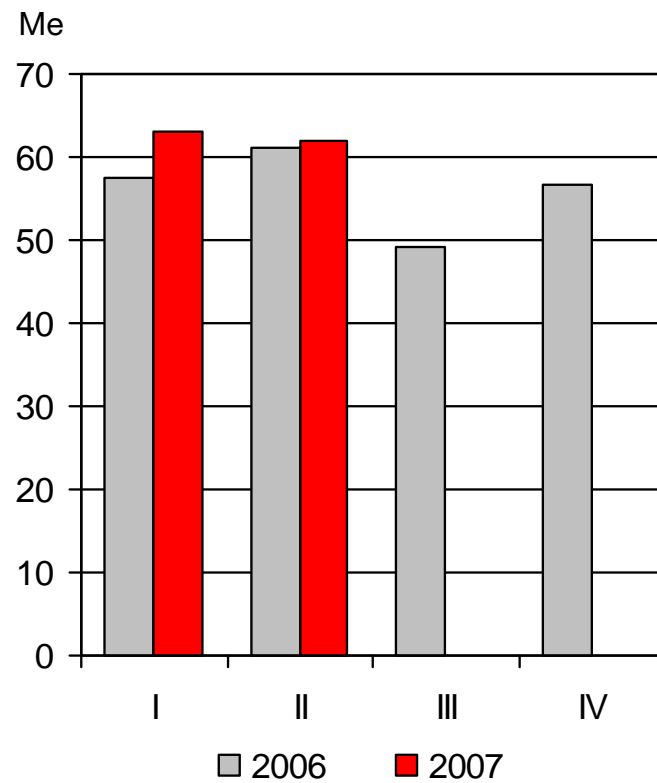
Myynti kevyelle ajoneuvoteollisuudelle



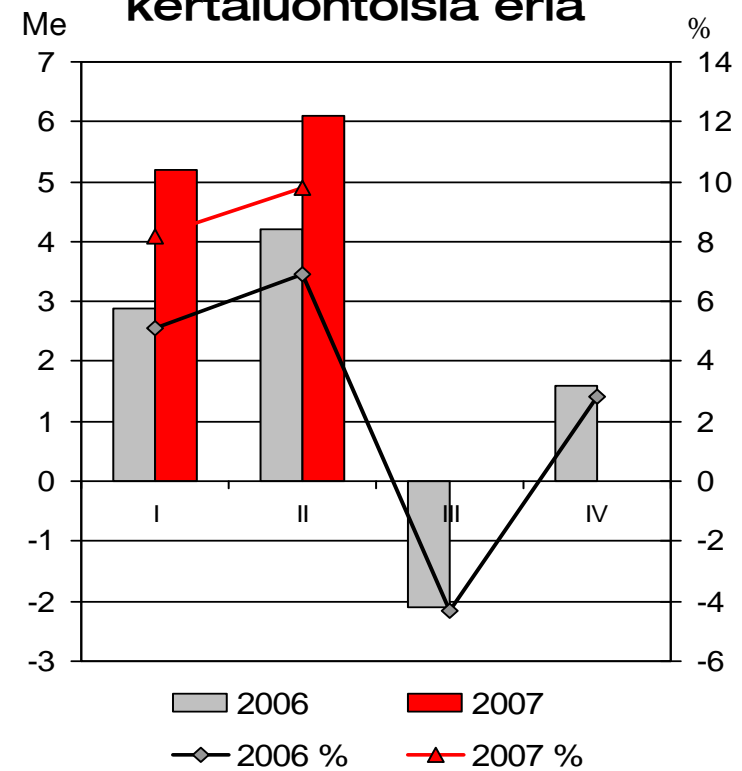
COMPONENTA

Valimot

Liikevaihto



Liikevoitto ilman kertaluontoisia eriä



COMPONENTA

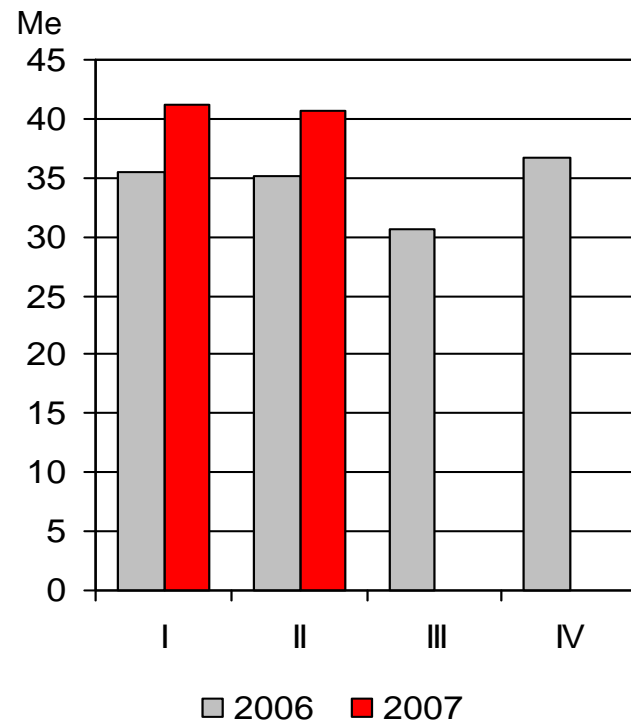
Valimot-divisioonan kehitys

- Divisioonaan kuuluvat konsernin valimot Porissa, Karkkilassa, Pietarsaassa, Iisalmessa, Weertissa ja Heerlenissä.
- Liikevaihto oli 125,1 Me (118,7 Me) ja liikevoitto oli 11,3 Me, 9,0 % liikevaihdosta (7,1 Me, 6,0 %).
- Karkkilan ja Heerlen Furan valimoiden liiketulokset paranivat alkuvuonna selvästi.
- Nousevat raaka-aineiden hinnat rasittivat ryhmän tulosta. Hintojen nousu siirtyi asiakashintoihin pääosin seuraavalla vuosineljänneksellä.
- Liikevoitto parani edellisvuodesta sekä volyymikehityksen että toiminnan tehostumisen seurauksena.

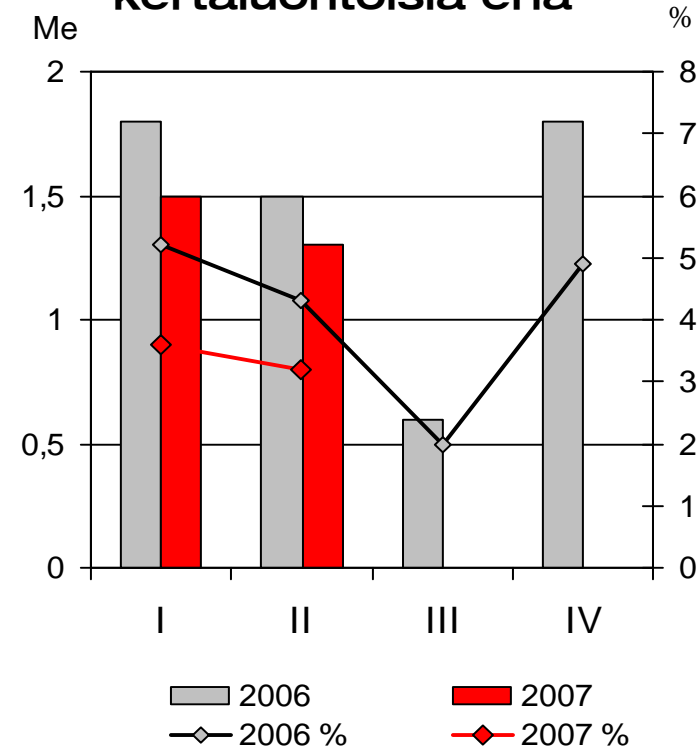
COMPONENTA

Konepajat

Liikevaihto



Liikevoitto ilman kertaluontoisia eriä



COMPONENTA

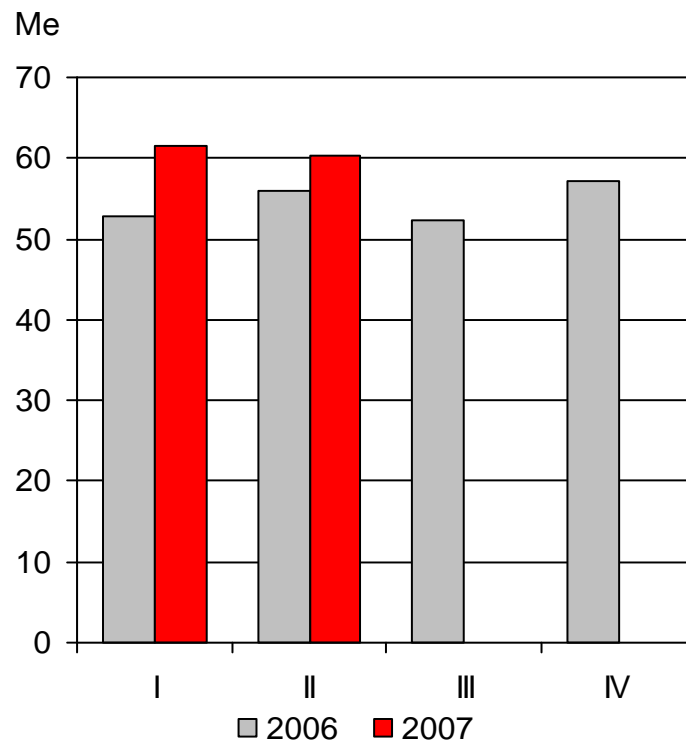
Konepajat-divisioonan kehitys

- Divisioonaan kuuluvat Ruotsissa sijaitsevat konepajat Främmestad ja Åmål, Suomessa Pietarsaassa ja Lempäälässä sijaitsevat konepajat sekä Hollannissa sijaitsevat konepajatoiminnot.
- Liikevaihto tammi - kesäkuussa oli 81,7 Me (70,5 Me) ja liikevoitto 2,8 Me, 3,4 % liikevaihdosta (3,4 Me, 4,8 %).
- Componenta sai kesäkuussa päätökseen 21.3. aloitetut neuvottelut liittojen kanssa koskien ehdotusta yhdistää Componenta Åmålin konepajan toiminta Componenta Främmestadiin Ruotsissa. Toimintojen yhdistäminen tapahtuu vuoden 2007 aikana.
 - Edellisen vuosineljänneksen (Q1) aikana kertaluontoisiin kuluihin kirjattiin 4,7 Me:n varaus, jolla on varauduttu yhdistämisen taloudellisiin vaikutuksiin.
 - Kaikille Componenta Åmålin konepajan työntekijöille tarjotaan työpaikka Componenta Främmestadissa nykyisin ehdoin. Åmålin konepajassa työskenteli 65 henkilöä, kun neuvottelut maaliskuussa 2007 aloitettiin. Tällä hetkellä työntekijöitä on noin puolet siitä määrästä.
 - Yhdistämisen odotetaan parantavan yksiköiden yhteenlaskettua tulosta noin 2 Me:lla vuodesta 2008 alkaen.

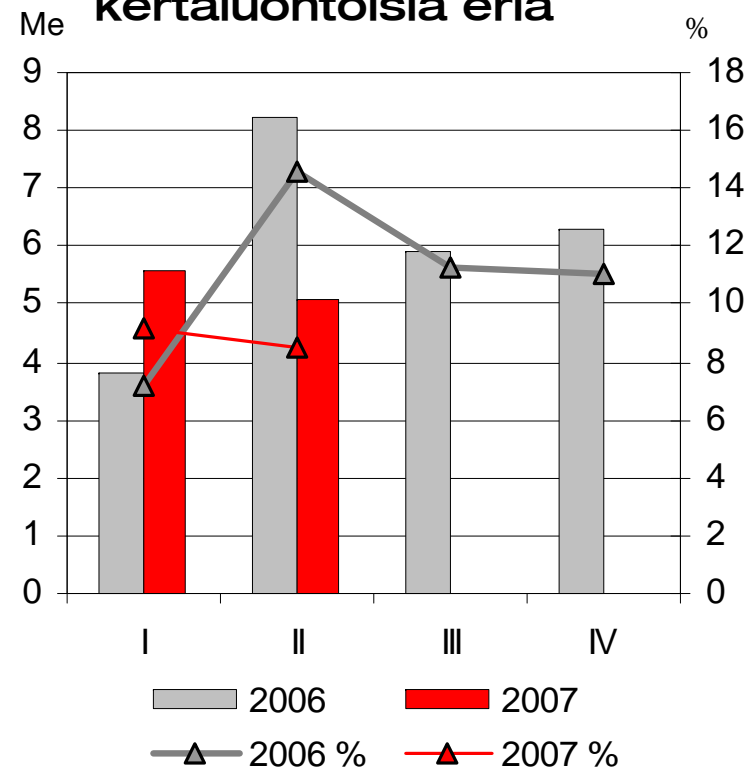
COMPONENTA

Döktas

Liikevaihto



Liikevoitto ilman kertaluontoisia eriä



COMPONENTA

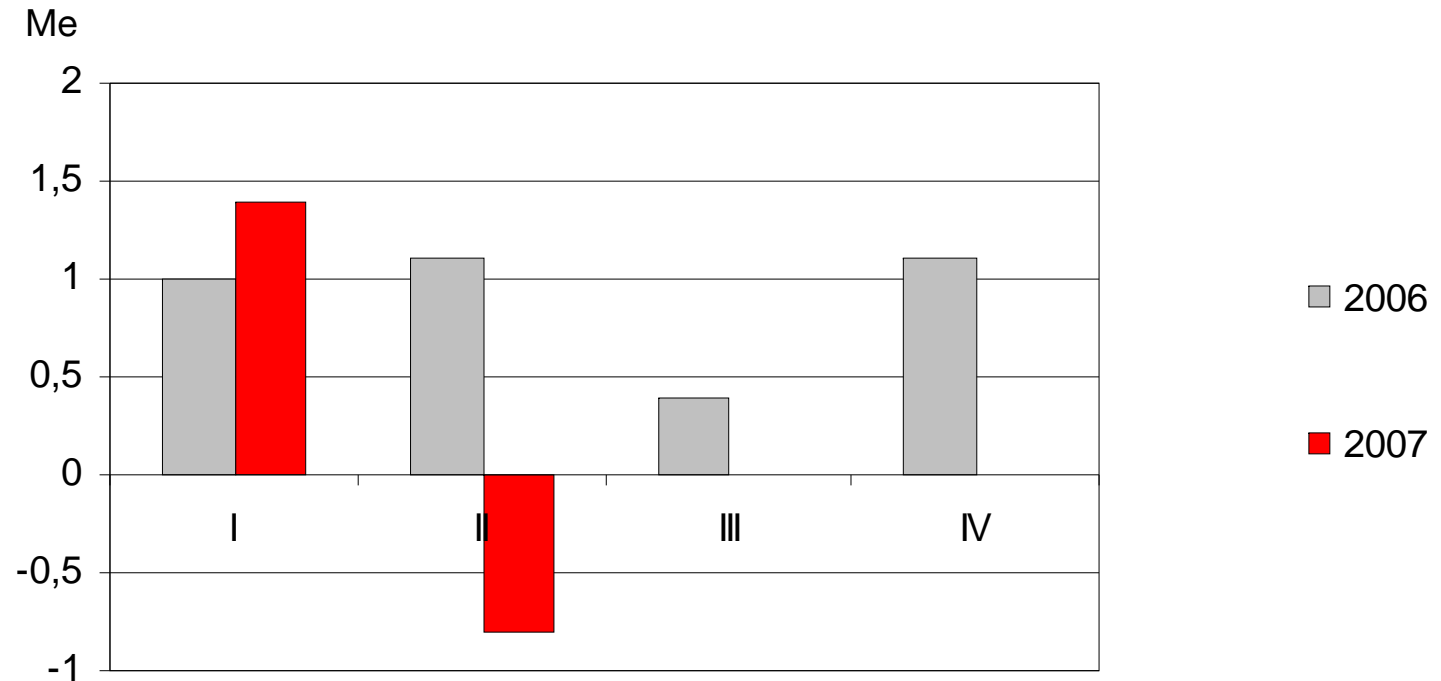
Döktasin kehitys

- Divisioonaan kuuluvat Orhangazissa sijaitseva rautavalimo ja konepaja sekä Manisassa sijaitseva alumiinivalimo ja konepaja.
- Döktasin liikevaihto oli 121,7 Me (108,8) Me ja liikevoitto oli 10,7 Me, 8,8 % liikevaihdosta (12,0 Me, 11,0 %). Vertailuvuoden liikevoitto oli poikkeuksellisen korkea edullisesta valuuttakurssikehityksestä johtuen.
- Divisioonan tulosta rasittivat toisella vuosineljänneksellä raaka-aineiden hinnannousu, epäedullinen valuuttakurssikehitys sekä alumiinivanteiden poikkeuksellisen heikko myynti.
- Döktasin Orhangazin valukomponentteja valmistavan yksikön liikevaihto oli 82,4 Me (72,7 Me) ja liikevoitto 8,1 Me, 9,8 % liikevaihdosta (8,2 Me, 11,2 %).
- Döktasin Manisan alumiinikomponentteja valmistavan yksikön liikevaihto oli 39,3 Me (36,1 Me) ja liikevoitto 2,6 Me, 6,7 % liikevaihdosta (3,7 Me, 10,2 %).

COMPONENTA

Muu liiketoiminta

Liikevoitto ilman kertaluontoisia eriä



COMPONENTA

Muun liiketoiminnan kehitys

- Muu liiketoiminta sisältää palveluyhtiöt, Componenta Wirsbon takomot, Sherbrook-myyntiyhtiön, Componenta Pistonsin, sisäisten erien eliminoinnit, myydyn Componenta Albinin liiketoiminnan sekä osuuden myydystä osakkuusyhtiö Ulefos NV:stä.
- Muun liiketoiminnan liikevoitto tammi - kesäkuussa ilman kertaluontoisia eriä oli 0,6 Me (2,2 Me).
- Muun liiketoiminnan liikevoiton kehitykseen vaikuttivat toteutetut yritysmyyntit (Ulefos NV ja Albin) sekä konsernin sisäisen katteen kertaluontoinen eliminointi (Döktas ja Sherbrook)

COMPONENTA

Näkymät Q3/2007

- Componentan näkymät vuodelle 2007 perustuvat yleisiin ulkoisiin suhdanneindikaattoreihin, asiakkaiden antamiin toimitusennusteisiin sekä Componentan tilauskertymään ja tilauskantaan.
- Kysyntänäkymät konsernin asiakastoimialoilla ovat vuoden 2007 alkupuoliskolla hyvät. Nouseva korkotaso ja epäedullinen valuuttakurssikehitys Euroopassa saattavat heikentää näkymiä vuoden aikana.
- Componentan ja Döktasin toimintojen yhdistämisestä arvioidaan saatavan 10 Me:n synergiaedut vuoden 2008 loppuun mennessä. Osan synergioista odotetaan parantavan jo kuluvan vuoden tulosta.
- Karkkilan ja Heerlenin yksiköiden liike tulosten odotetaan paranevan vuonna 2007.

COMPONENTA

Näkymät Q3/2007

- Componentan tilauskanta oli vuoden 2007 toisen vuosineljänneksen lopussa edellisvuoden vastaavaa ajankohtaa korkeammalla tasolla.
- Vuoden 2007 liikevaihdon odotetaan kasvavan ja tuloksen rahoituserien jälkeen ilman kertaluontoisia eriä paranevan vuoden 2006 vastaaviin pro forma -lukuihin verrattuna.