

# COMPONENTA

## Componenta Oyj

Osavuositiedot 1.1. - 30.9.2010

## Katsauskausi lyhyesti

- Liikevaihto nousi 44 % ja oli 321 Me (223 Me).
- Tuotannon arvo nousi 58 % ja oli 326 Me (207 Me).
- Liikevoitto oli 7,7 Me (-13,7 Me).
- Tulos rahoituserien jälkeen oli -9,9 Me (-30,7 Me), jota rasittivat alkuvuonna nopea raaka-aineiden hinnannousu ja valuuttakurssitappiot, yhteensä 8,0 Me.
- Tilaukanta kasvoi 75 % ja oli 86 Me (49 Me).
- Kapasiteetin käyttöaste oli 52 % (37 %).
- Liiketoiminnan nettorahavirta oli 7,0 Me (6,1 Me). Käyttöpääoman muutos oli positiivinen kasvaneista myyntivolyymeista huolimatta.
- Syyskuussa toteutetuilla 5-vuotisella pääomalainalla ja 3-vuotisella joukkovelkakirjalainalla kerättiin markkinoilta uutta pääomaa yhteensä 39 Me.
- Käyttämättömät luottositoumukset ja rahavarat katsauskauden lopussa olivat 67 Me.

# COMPONENTA

## Tuloslaskelma 1 - 9/2010

Me	2010	2009	2009
	1 - 9	1 - 9	1 - 12
Liikevaihto	320,9	223,5	299,6
Liikevoitto	7,7	-13,7	-15,4
Nettorahoituskulut	-17,6	-16,9	-21,8
Tulos rahoituserien jälkeen	-9,9	-30,7	-37,2
Tilikauden tulos	-7,0	-23,3	-28,7
Tulos/osake, e	-0,42	-2,11	-2,30

## Q3/2010 lyhyesti

- Liikevaihto kasvoi 73 % ja oli 112 Me (65 Me).
- Tuotannon arvo nousi 73 % ja oli 113 Me (65 Me).
- Liikevoitto oli 3,4 Me (-3,2 Me).
- Tulos rahoituserien jälkeen oli -2,1 Me (-9,7 Me), jota paransivat raaka-ainehintojen lasku ja valuuttakurssivoitot, yhteensä 0,4 Me.
- Kapasiteetin käyttöaste oli 55 % (37 %).
- Liiketoiminnan nettorahavirta oli -8,6 Me (-4,4 Me).

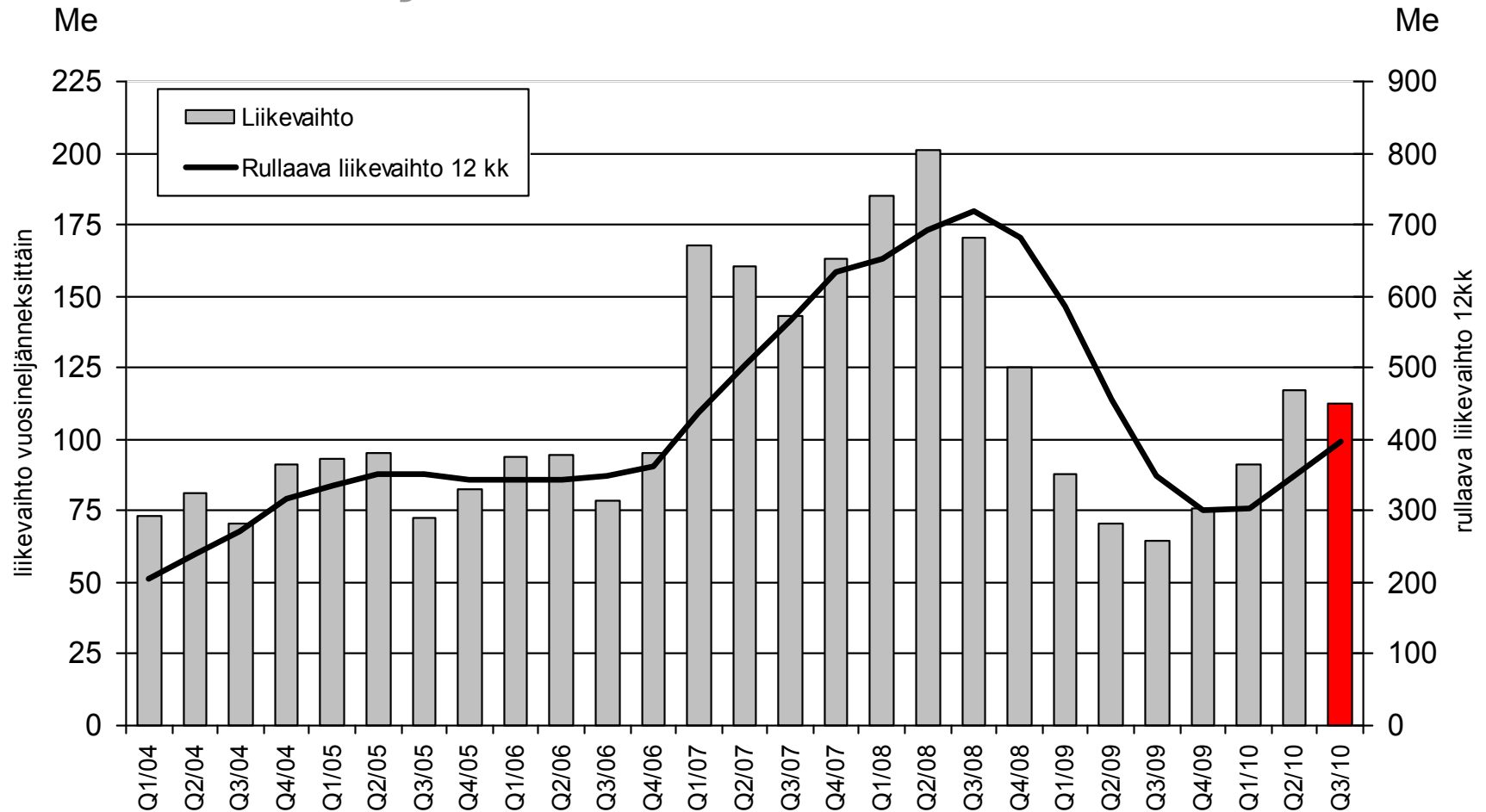
# COMPONENTA

## Tuloslaskelma 7 - 9/2010

Me	2010	2009	2009
	7 - 9	7 - 9	1 - 12
Liikevaihto	112,3	64,8	299,6
Liikevoitto	3,4	-3,2	-15,4
Nettorahoituskulut	-5,5	-6,5	-21,8
Tulos rahoituserien jälkeen	-2,1	-9,7	-37,2
Tilikauden tulos	-1,3	-7,5	-28,7
Tulos/osake, e	-0,09	-0,68	-2,30

# COMPONENTA

## Liikevaihdon kehitys vuosineljänneksittäin 2004 - Q3/2010



## Tunnusluvut

	30.9.2010	30.9.2009	31.12.2009
Omavaraisuusaste, % (pääomalaina omana pääomana)	26,0	25,6	26,5
Oman pääoman tuotto, %	-12,7	-49,8	-45,1
Sijoitetun pääoman tuotto, %	3,9	-4,9	-4,1
Korolliset nettovelat, Me (pääomalaina omana pääomana)	205,9	213,3	206,5
Net gearing, % (pääomalaina omana pääomana)	179,4	199,5	200,8
Tilaukanta, Me	85,8	49,0	58,8
Tuotannolliset investoinnit, Me	5,9	10,9	15,5
Henkilöstö kauden lopussa (ml. vuokratyövoima)	4 363	3 734	3 698

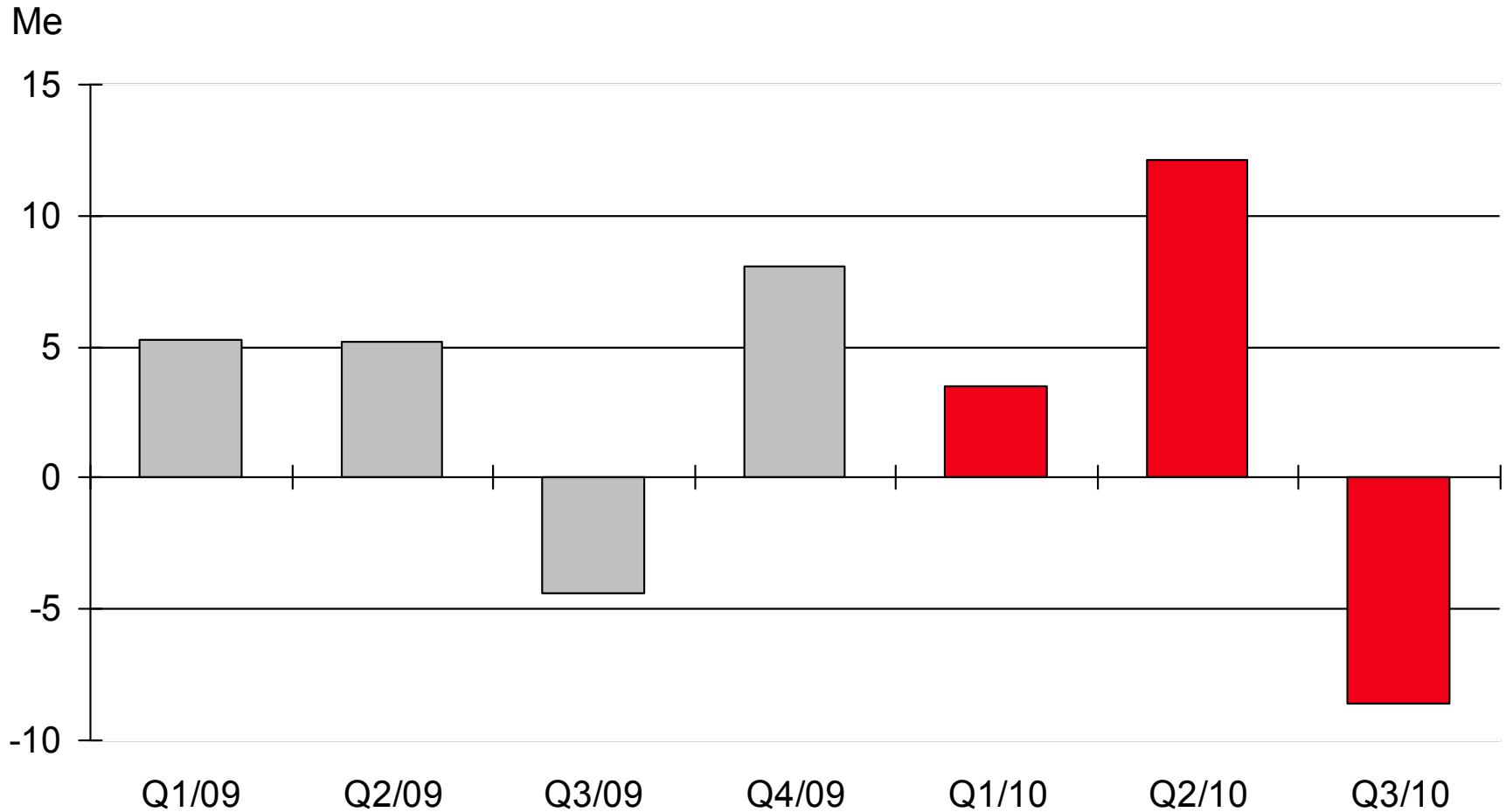
## Rahavirtalaskelma

<b>Me</b>	<b>2010 1 – 9</b>	<b>2009 1 – 9</b>	<b>2009 1 – 12</b>
Liiketoiminnan rahavirta ennen käyttöpääoman muutosta, rahoituseriä ja veroja	22,1	-4,8	-2,5
Käyttöpääoman muutokset	1,2	24,3	37,5
Liiketoiminnan rahavirta ennen rahoituseriä ja veroja	23,3	19,5	35,0
Liiketoiminnan nettorahavirta	7,0	6,1	14,2
Investointien nettorahavirta	-8,0	-9,8	-12,6
Rahoituksen nettorahavirta	10,7	5,4	0,9
Rahavarojen lisäys (+) / vähennys (-)	9,6	1,7	2,5



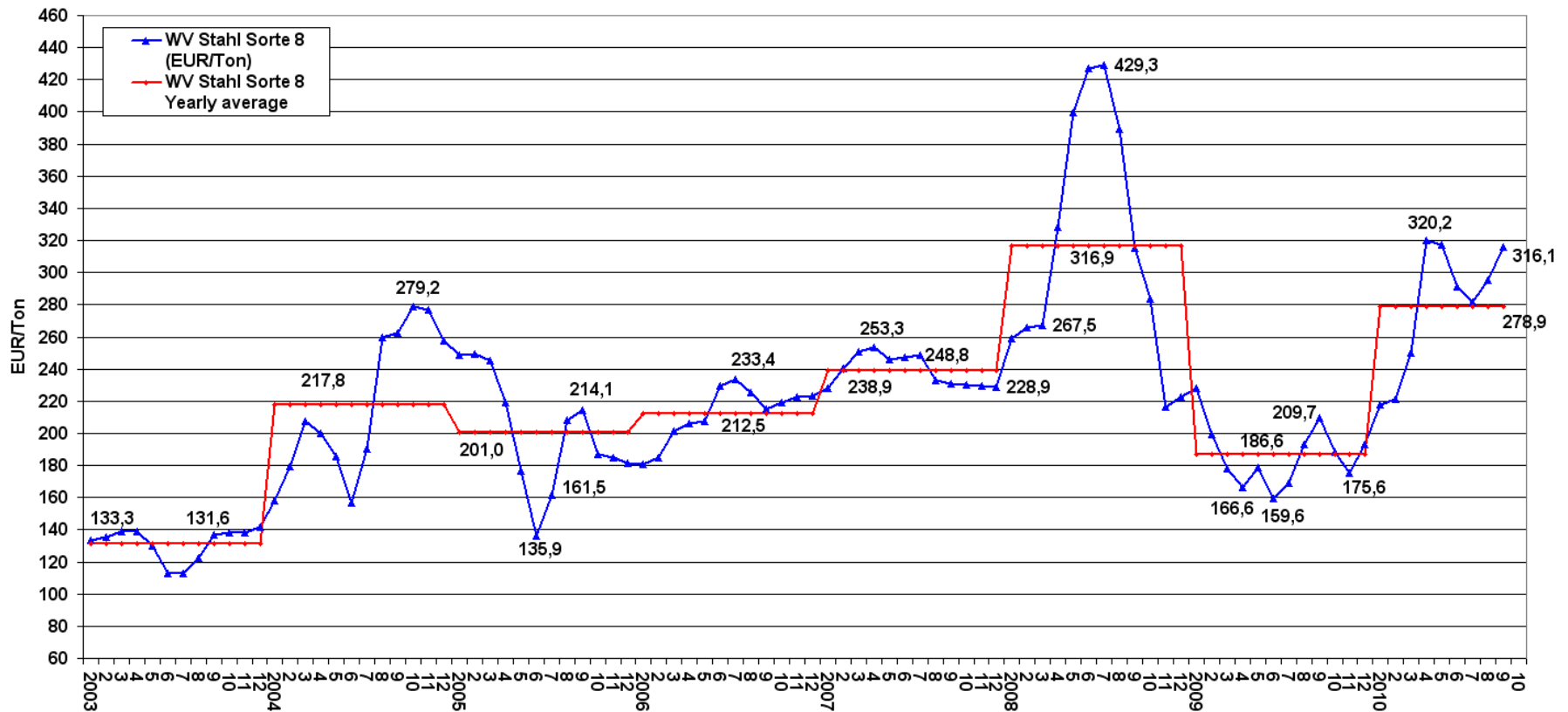
# COMPONENTA

## Liiketoiminnan nettorahavirran kehitys



# COMPONENTA

## Wvstahl Sorte 8/pakettikierrätysmetalli (e/tn)



Lähde: WV Stahl

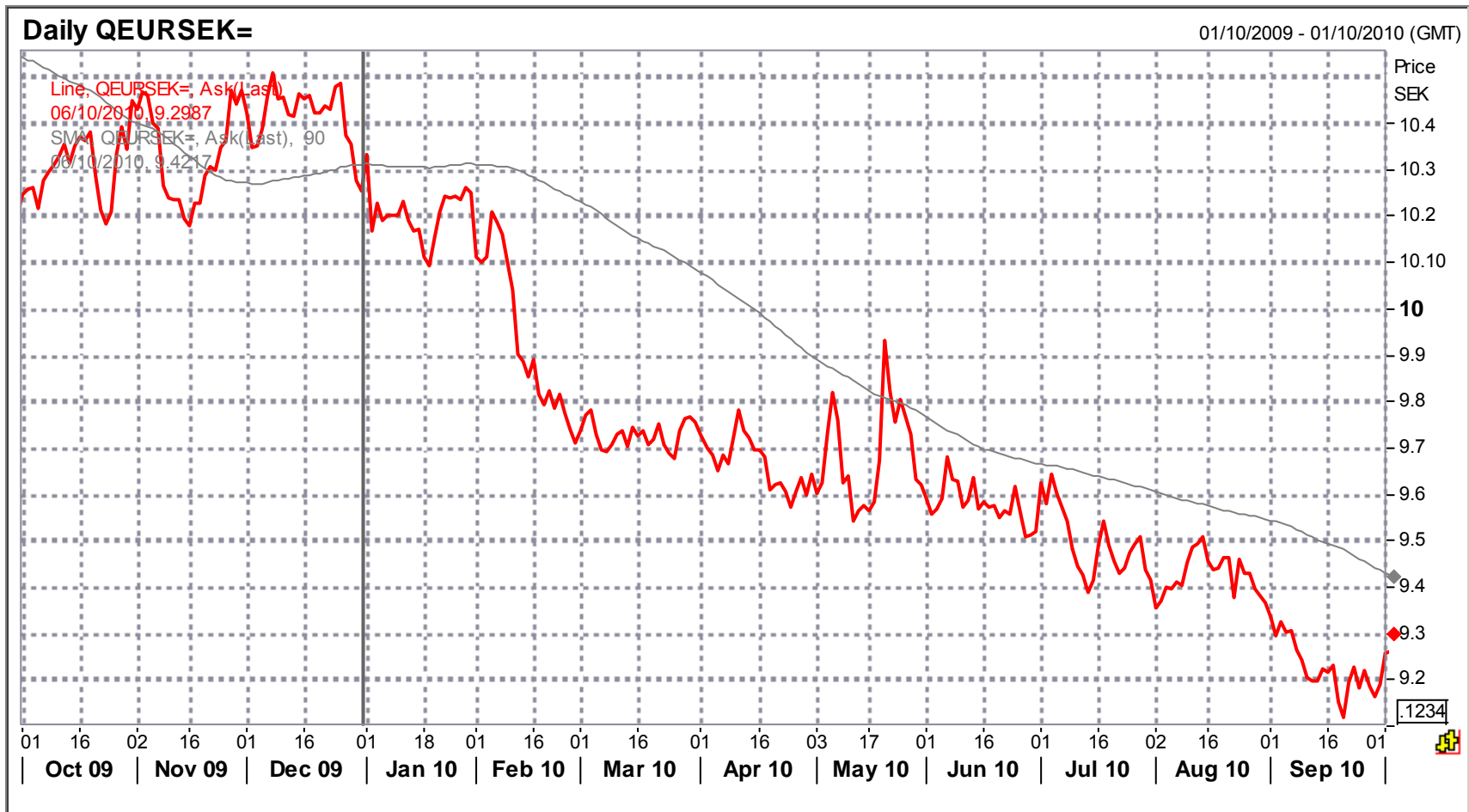


## Valuuttakurssien muutokset: Ison-Britannian punta



Lähde: Reuters

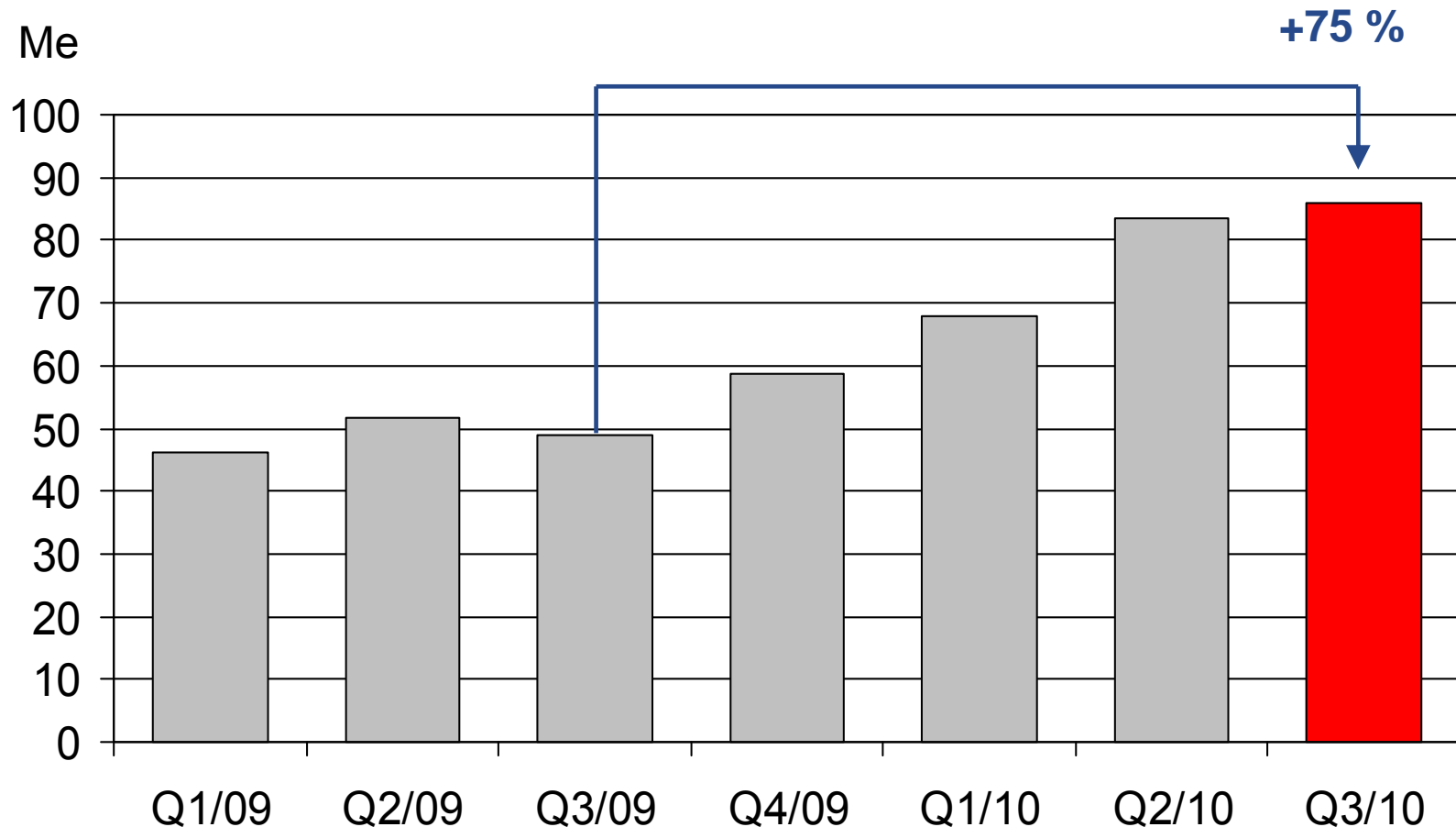
## Valuuttakurssien muutokset: Ruotsin kruunu



Lähde: Reuters

# COMPONENTA

Tilaukseen kehitys vuosineljänneksittäin  
(sisältää seuraavien 2 kuukauden tilaukset)

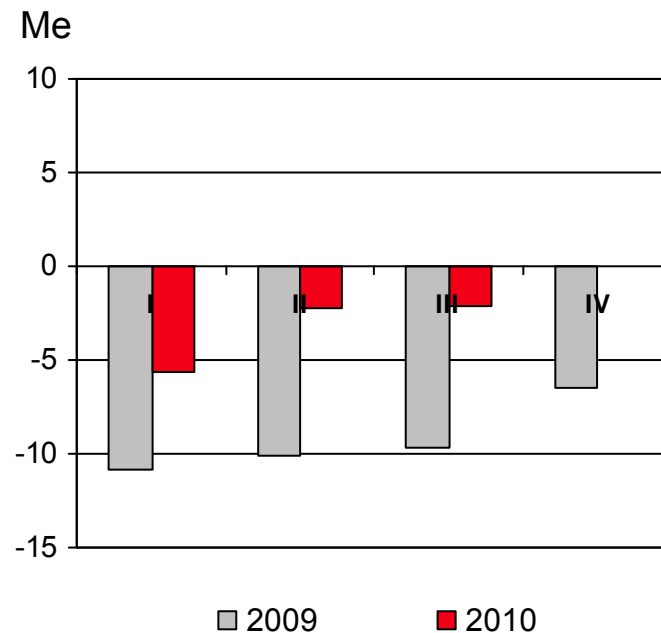
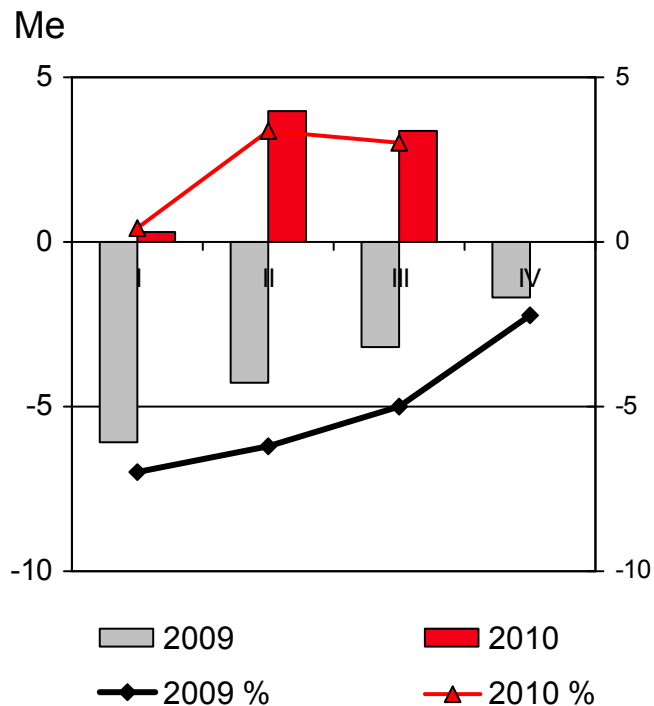


# COMPONENTA

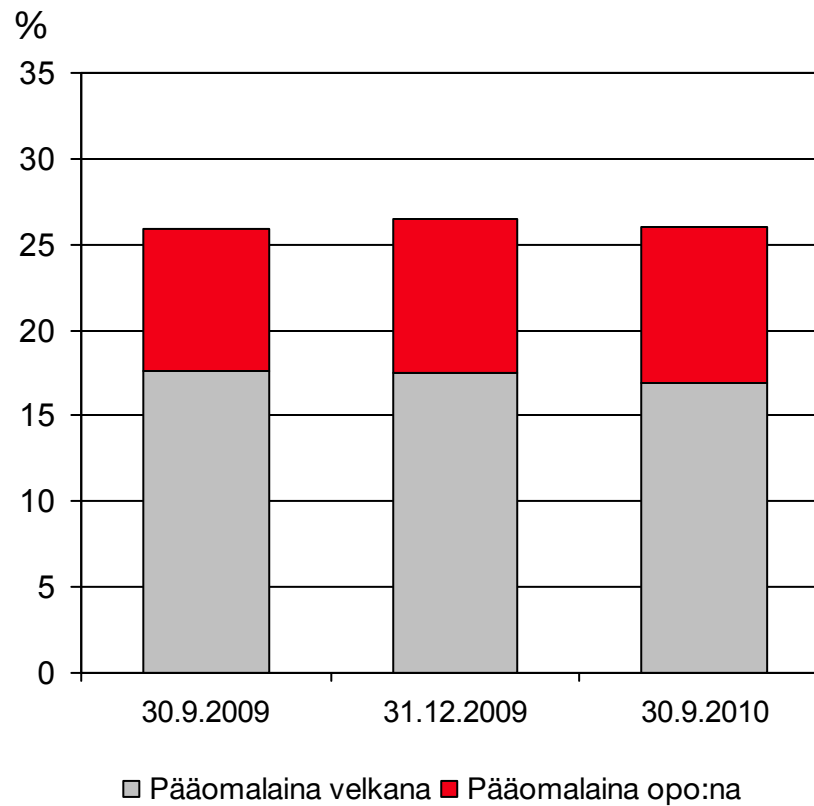
## Liikevoitto ja tulos rahoituserien jälkeen vuosineljänneksittäin

Liikevoitto

Tulos rahoituserien jälkeen



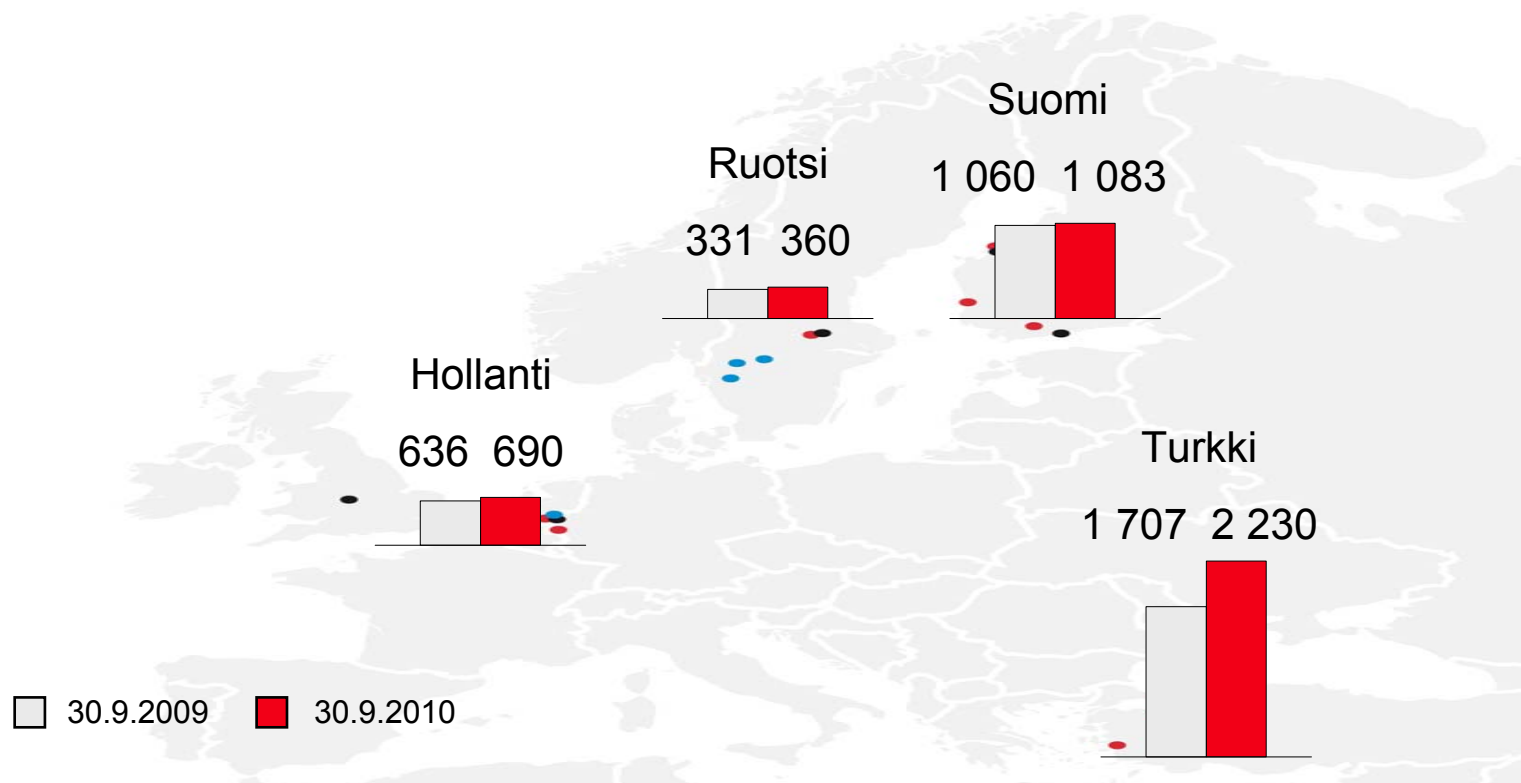
## Omavaraisuusaste





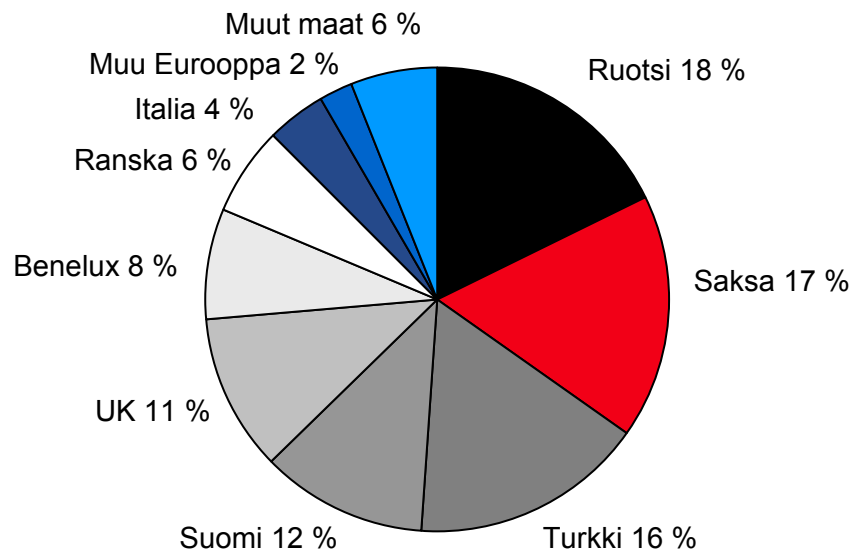
# COMPONENTA

## Henkilöstö maittain mukaan lukien vuokratyövoima

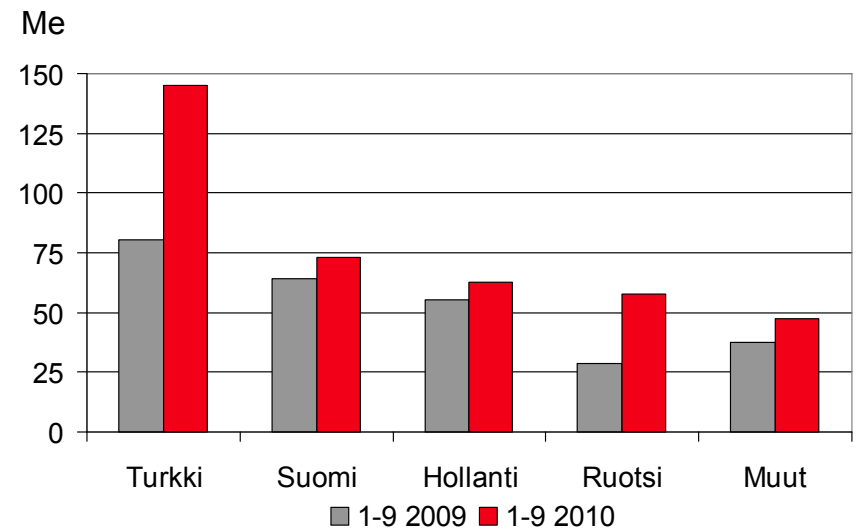


## Myynnin jakautuminen

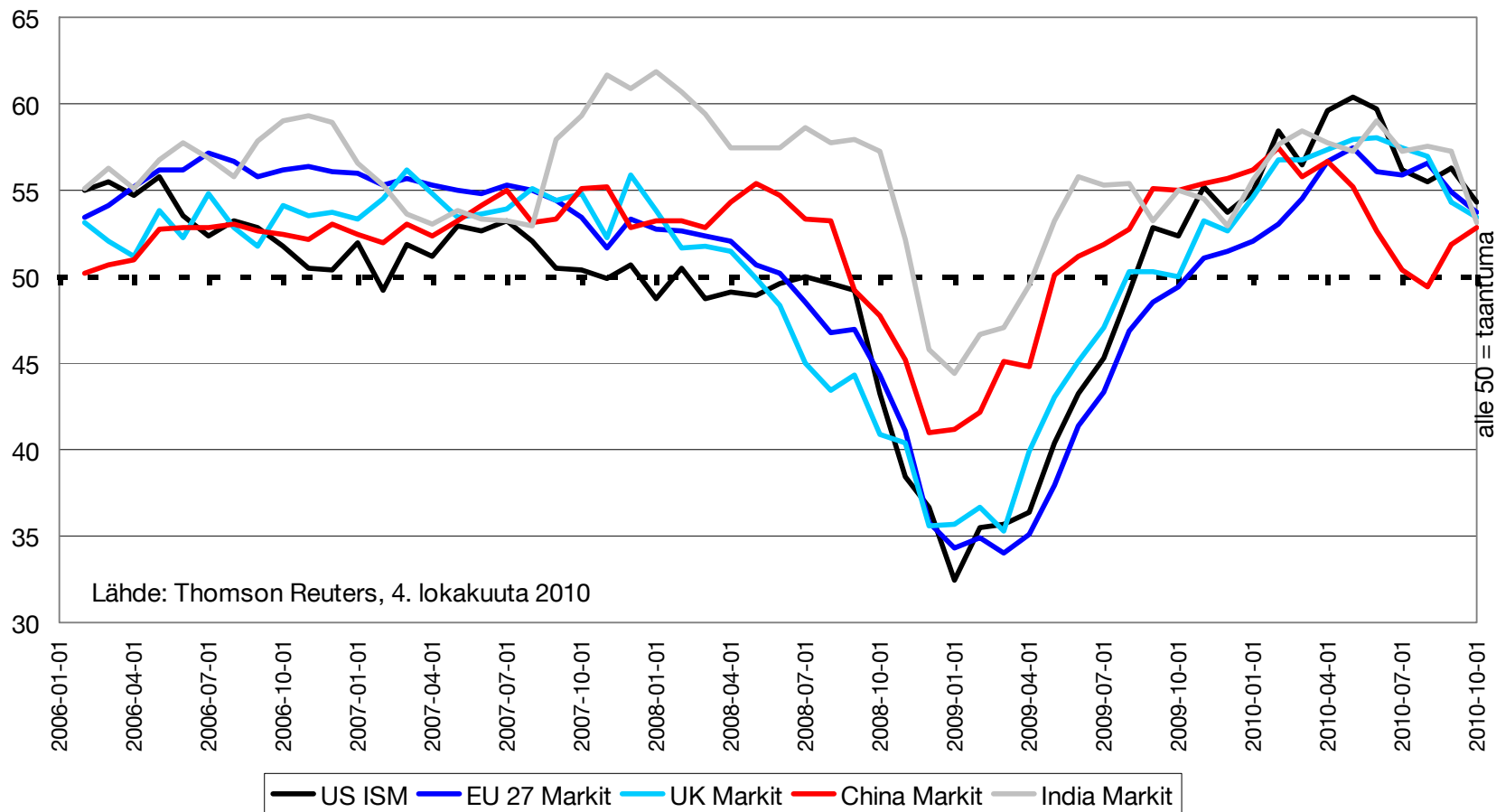
Myynti markkina-alueittain Q1 - Q3/2010



Myynti toiminnoittain Q1 - Q3/2010

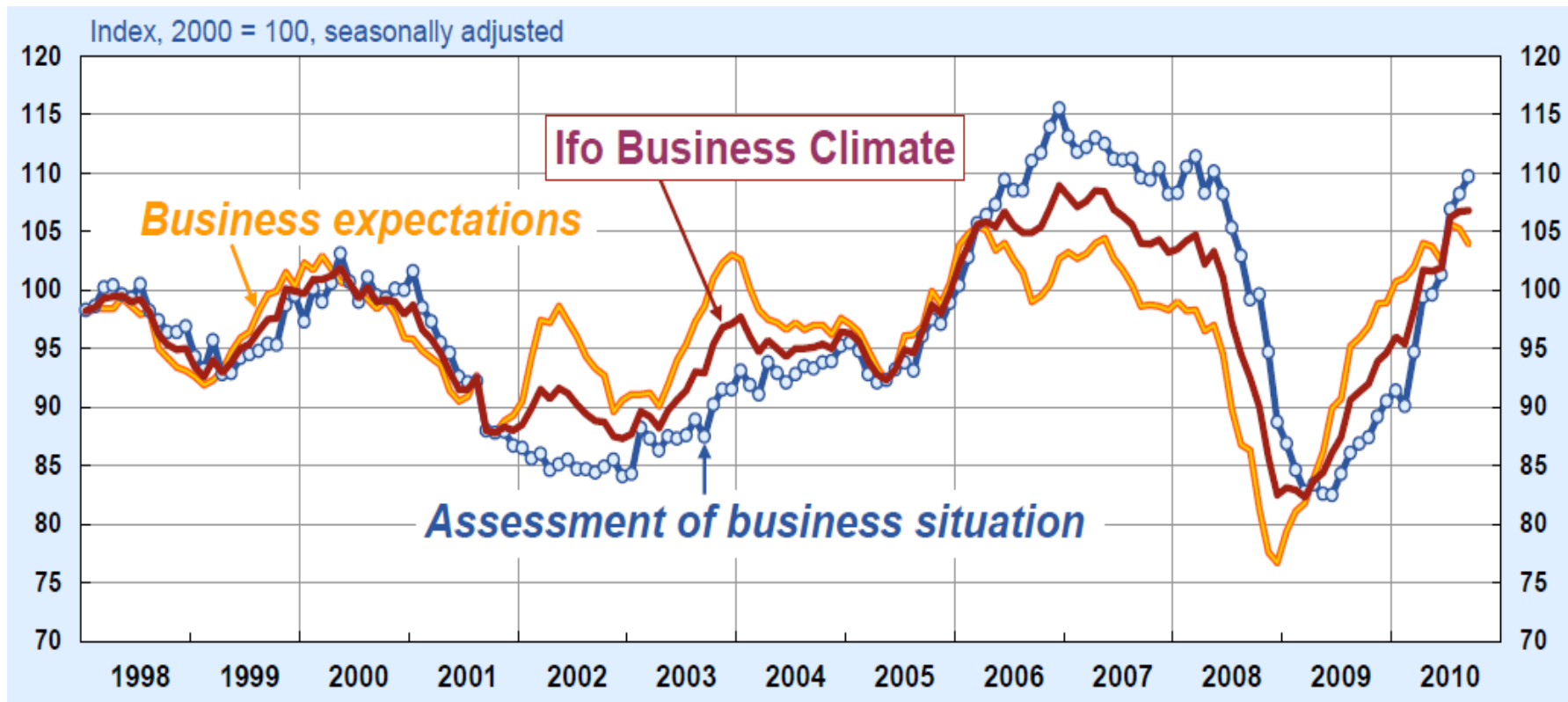


## Teollisuuden ostopäälliköiden indeksit



# COMPONENTA

## IFO-odotukset Syyskuu 2010



Lähde: IFO

# COMPONENTA

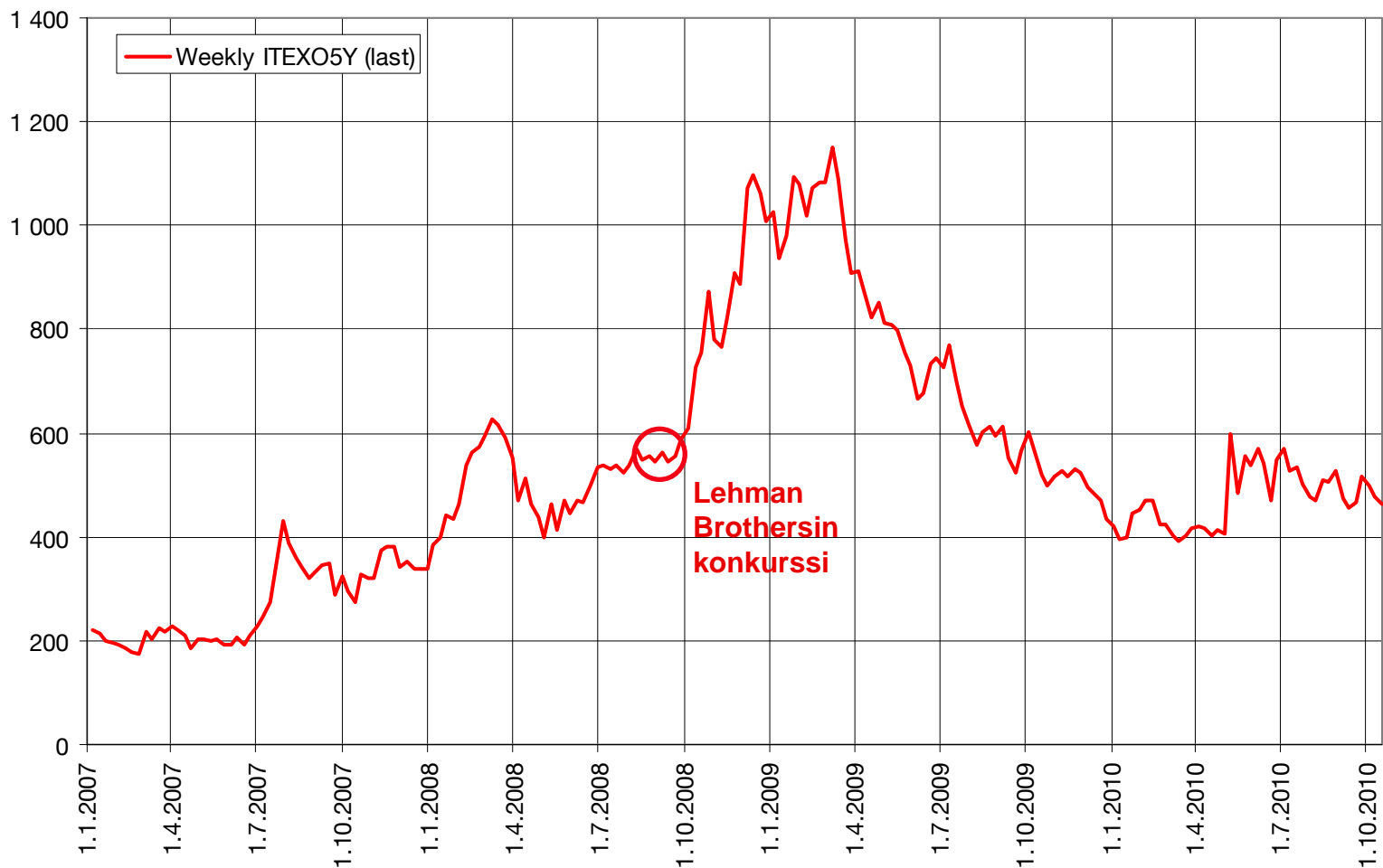
## Sijoittajien luottamusindeksi



Lähde: SSaA

# COMPONENTA

## CDS-indeksi



Lähde: Reuters



# COMPONENTA

## Vertailukelpoinen myynti asiakastoimialoittain



Raskaat  
ajoneuvot

25 % (19 %)



Rakennus-  
ja kaivos-  
teollisuus

21 % (15 %)



Koneen-  
rakennus

20 % (30 %)



Auto-  
teollisuus

20 % (19 %)



Maatalous-  
koneet

12 % (13 %)



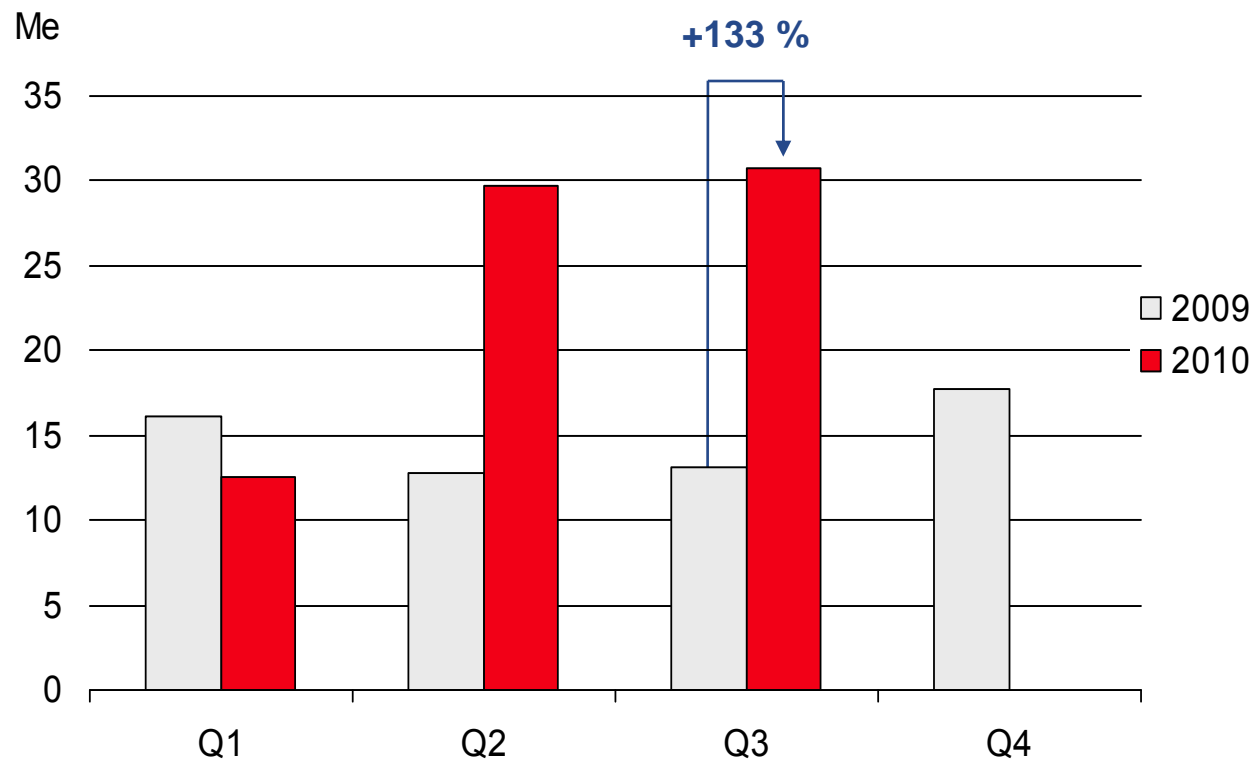
Tuulivoima

2 % (3 %)

Huom: Muu myynti 1 % (1 %)

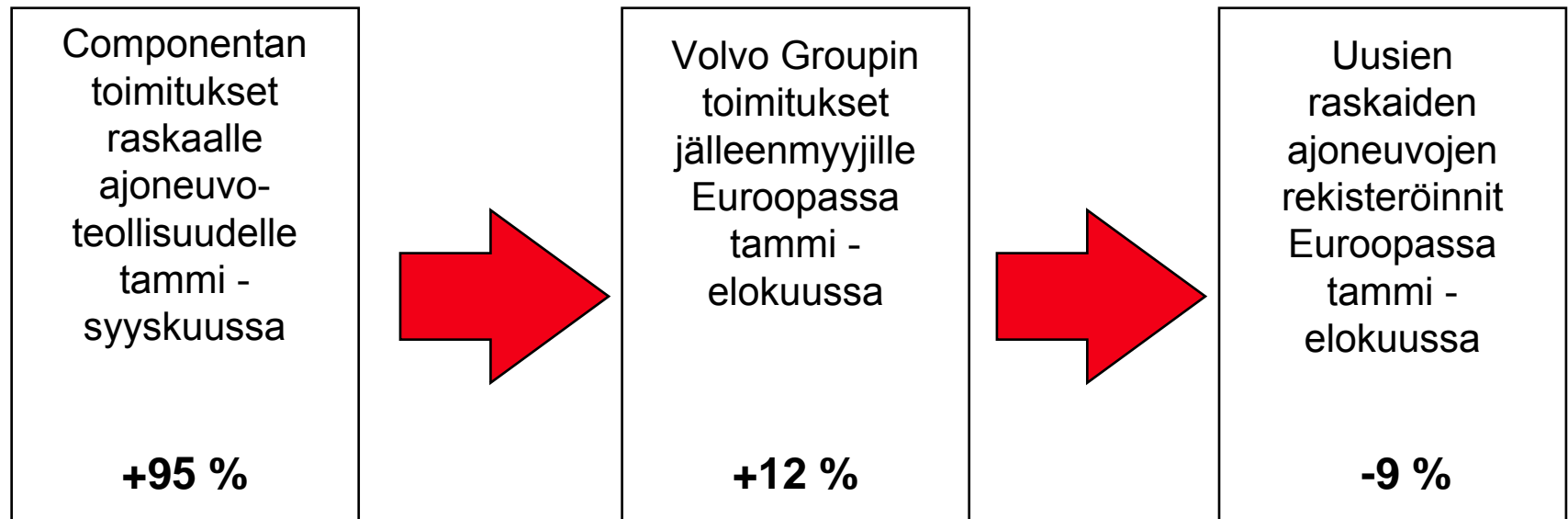
# COMPONENTA

## Vertailukelpoinen myynti raskaalle ajoneuvoteollisuudelle vuosineljänneksittäin





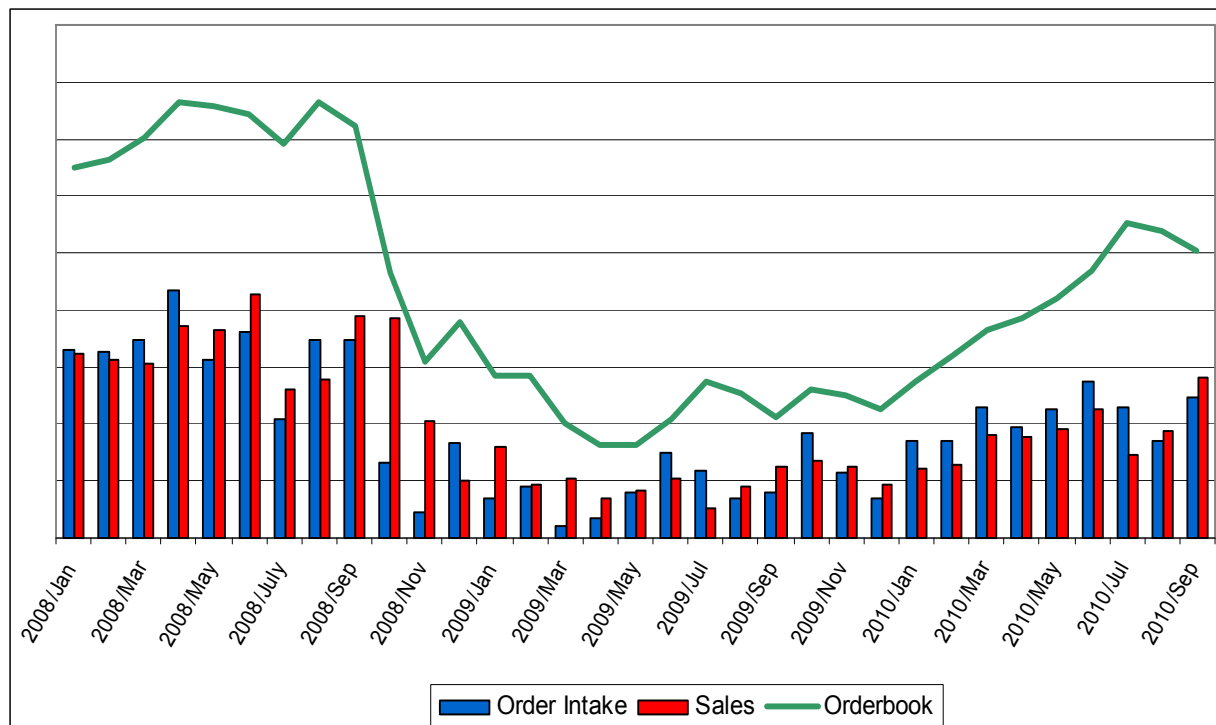
## Raskaiden ajoneuvojen tilausketjun kehitys



Lähteet: Volvon kotisivut, ACEA

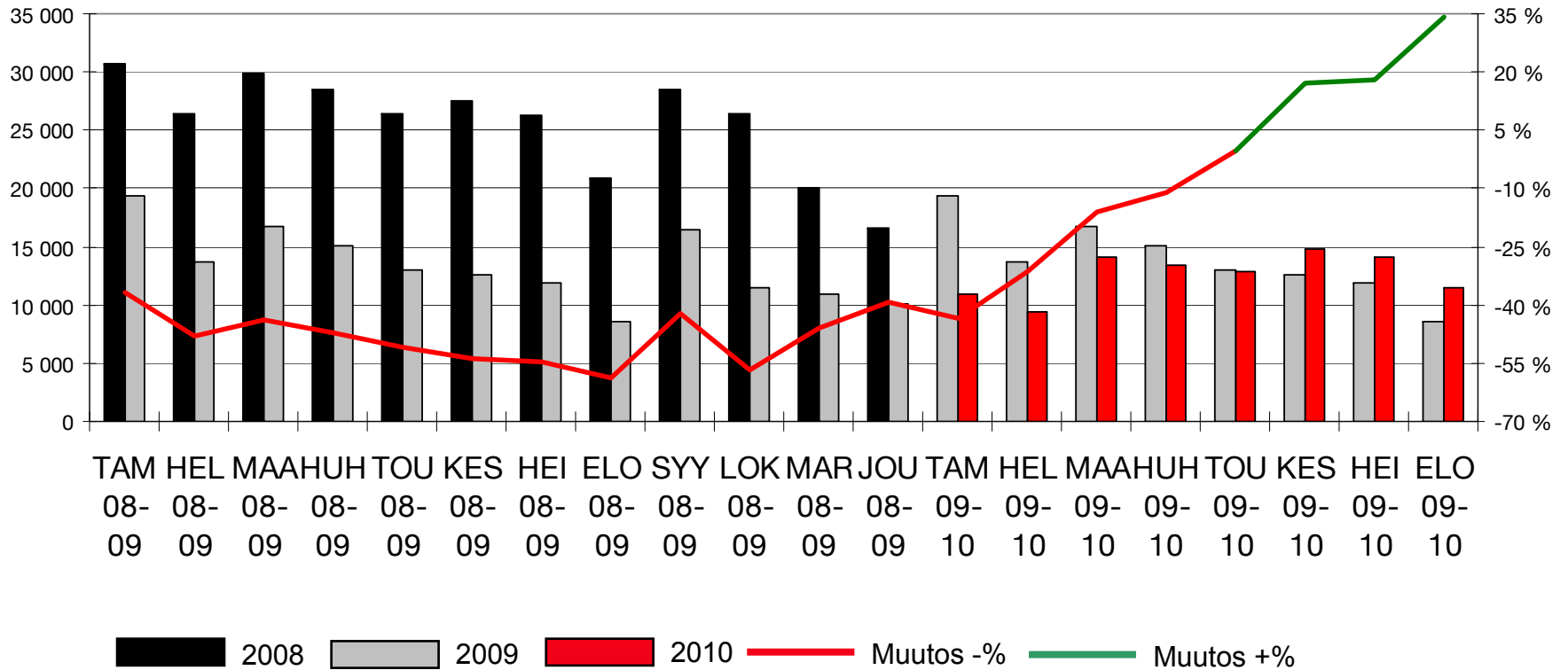
# COMPONENTA

## Raskaan ajoneuvoteollisuuden tilausten ja liikevaihdon kehitys



# COMPONENTA

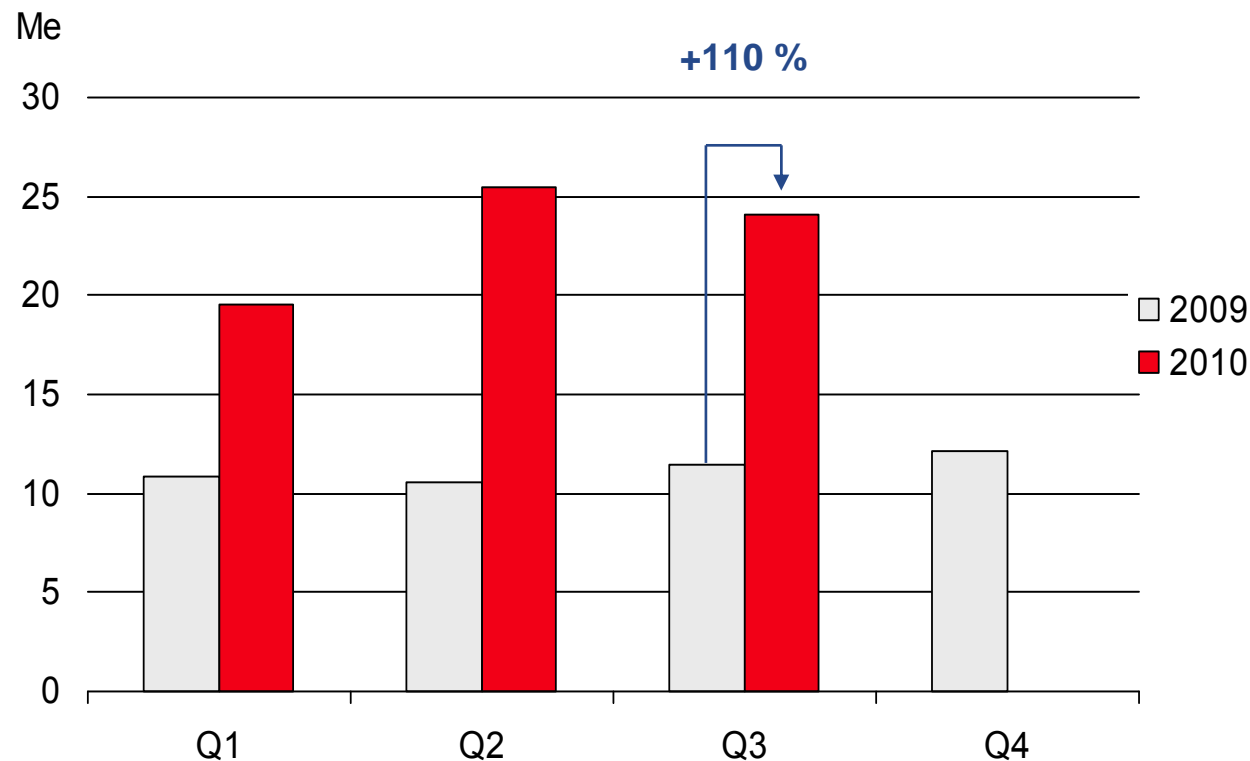
## Uusien raskaiden ajoneuvojen rekisteröinnit Euroopassa (EU27)



Lähde: ACEA

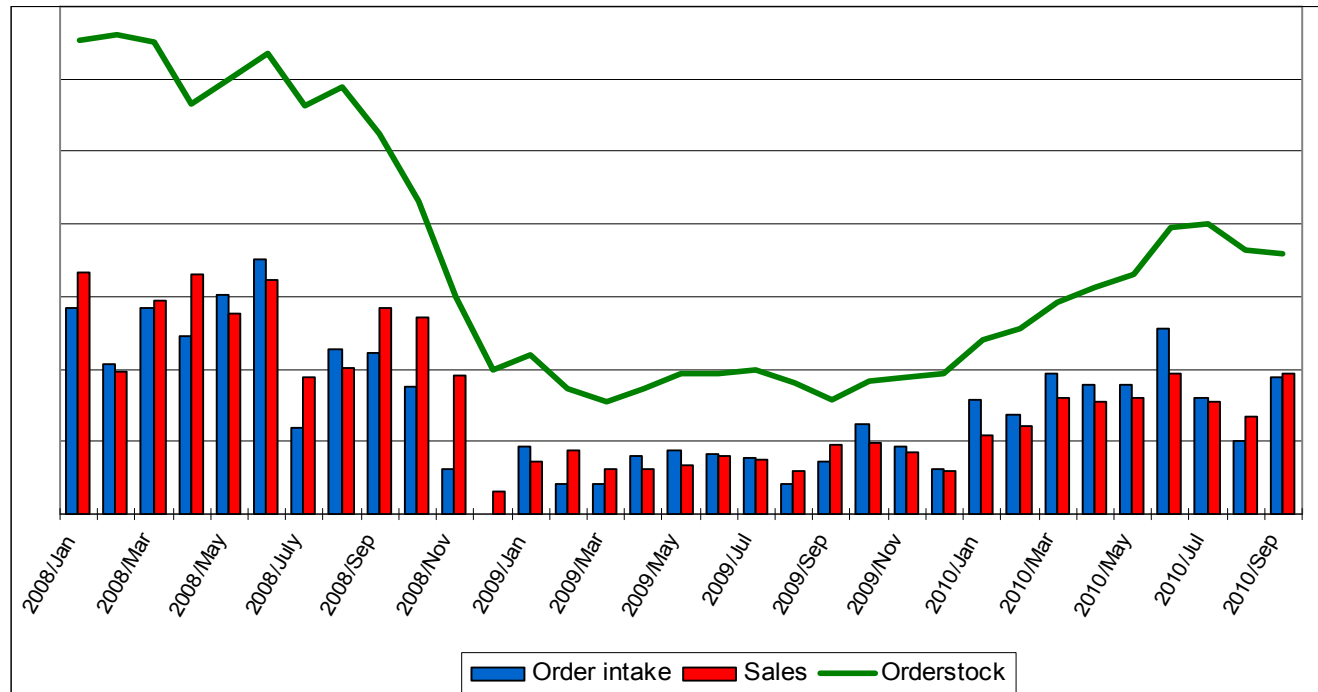
# COMPONENTA

## Vertailukelpoinen myynti rakennus- ja kaivosteollisuudelle vuosineljänneksittäin



# COMPONENTA

## Rakennus- ja kaivosteollisuuden tilausten ja liikevaihdon kehitys

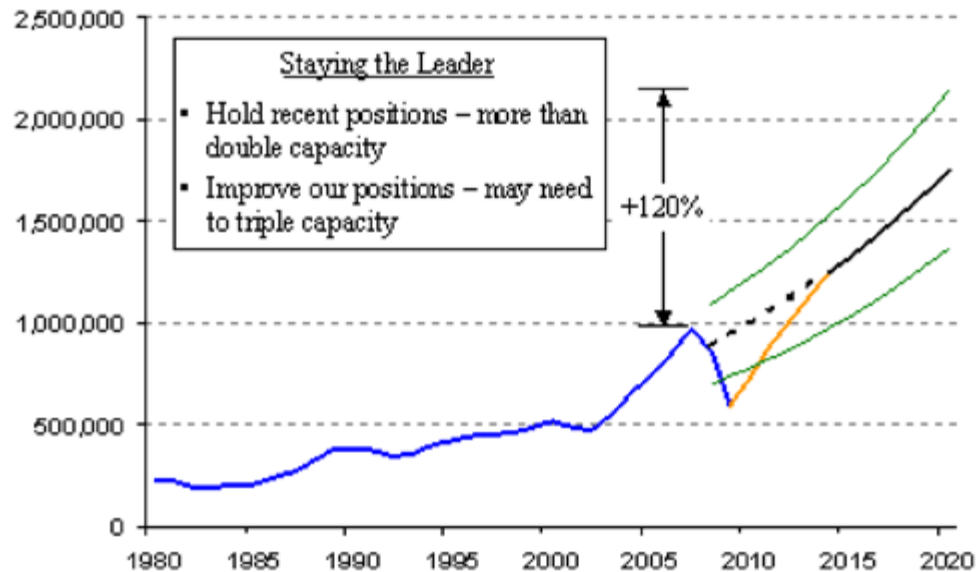


# COMPONENTA

Rakennus- ja kaivosteollisuuden koneiden kysyntä elpymässä

## Worldwide Machine Industry

Machines (Units) – All Regions



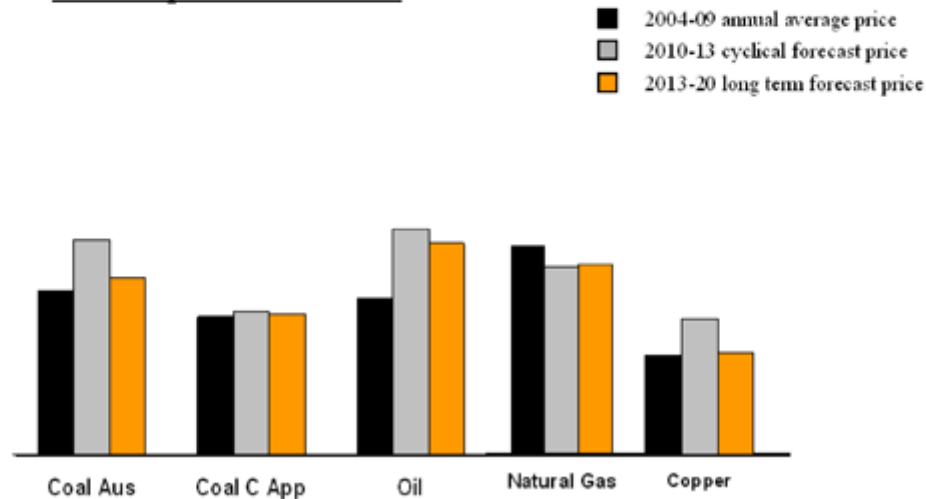
Lähde: Caterpillar

# COMPONENTA

Rakennus- ja kaivosteollisuudessa kysyntää vahvistaa raaka-aineiden positiivinen hintakehitys

## Commodity Growth Remains Positive A Positive Outlook for Commodities

Dollars per Market Unit



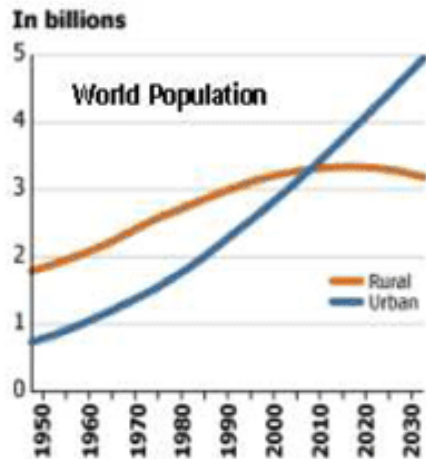
Lähde: Caterpillar

# COMPONENTA

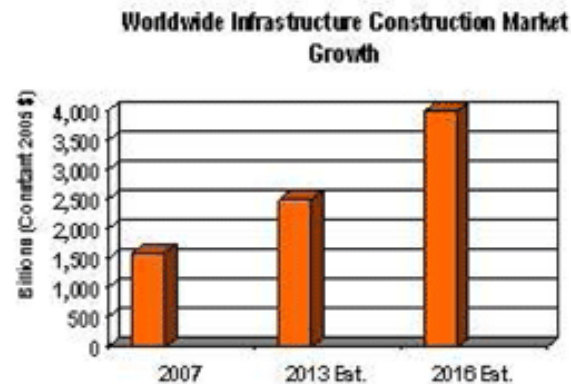
Rakennus- ja kaivosteollisuudessa kysyntää lisäävät väestönkasvu ja kaupungistuminen

## Long-Term Industry Attractiveness Indicated by Trends

Urbanization → Construction Growth → Metals/Aggregate Demand



Source: UN, World Urbanization Prospects: The 2008 Revision (2004)

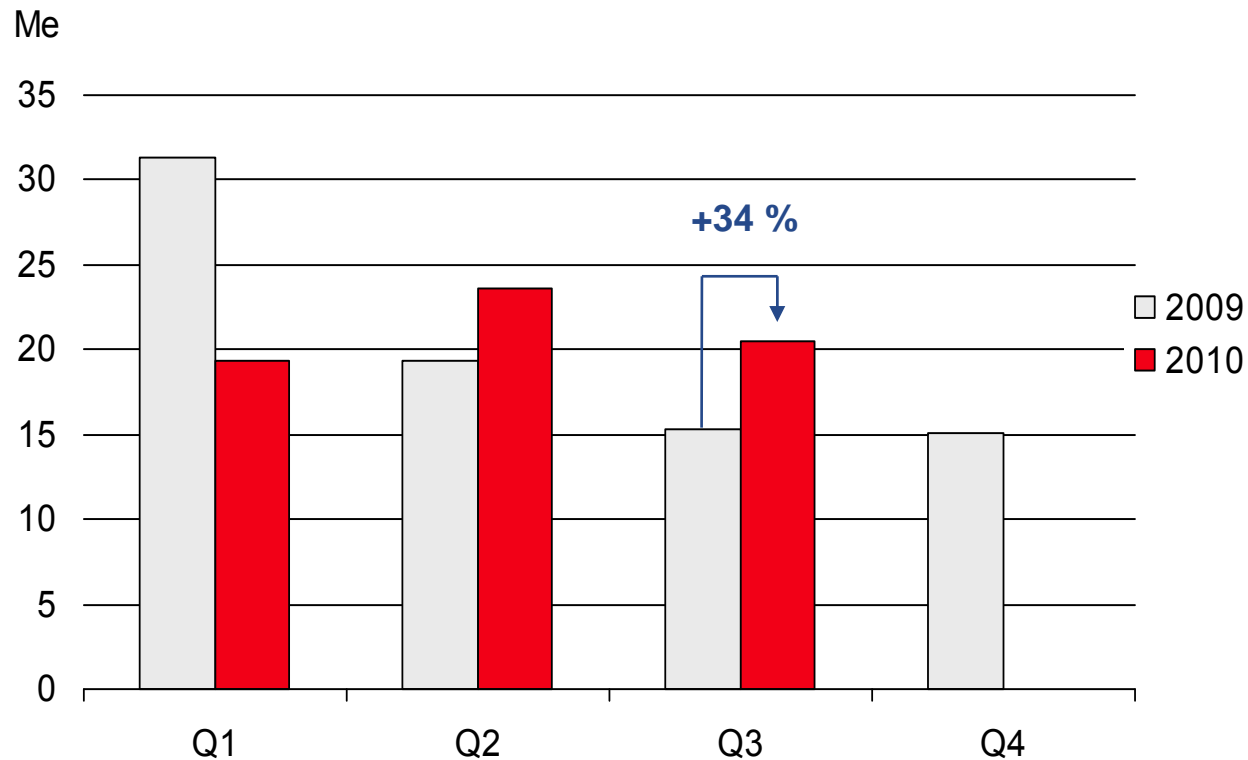


Source: Bernstein Industry: Chinese Infrastructure – Causes, Potential and Implications, 2010

Lähde: Caterpillar

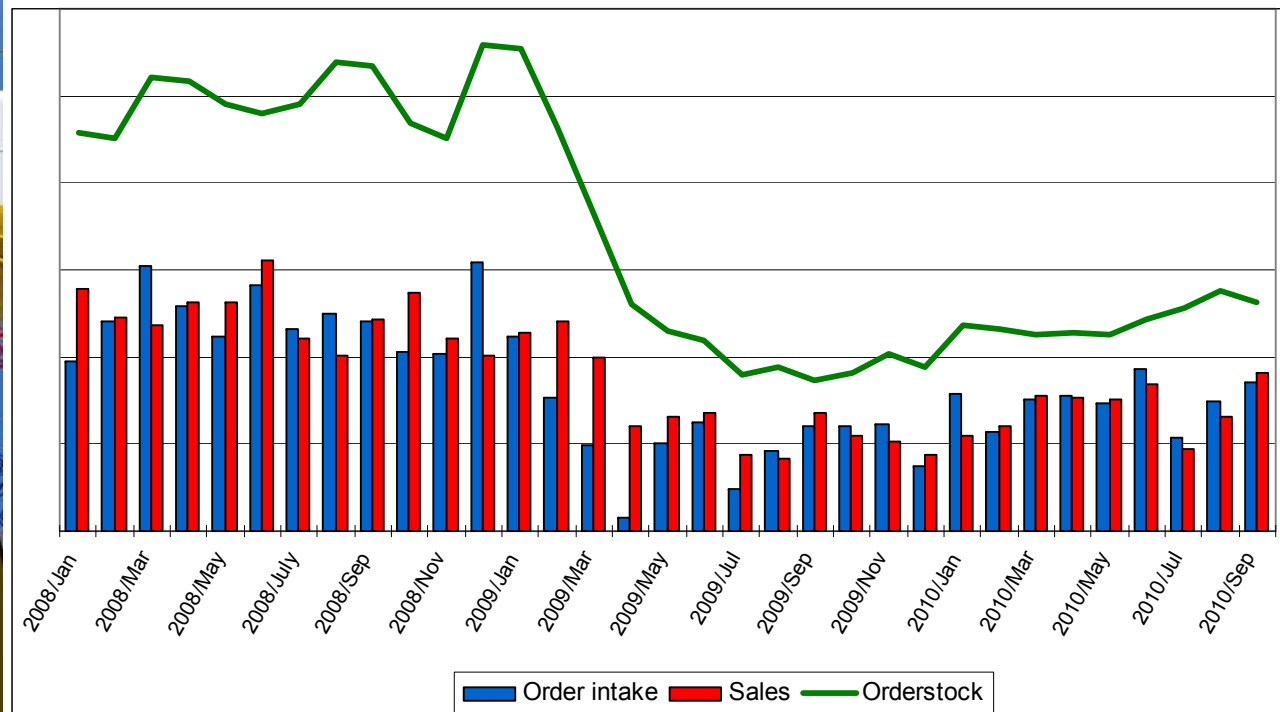


## Vertailukelpoinen myynti koneen- rakennusteollisuudelle vuosineljänneksittäin

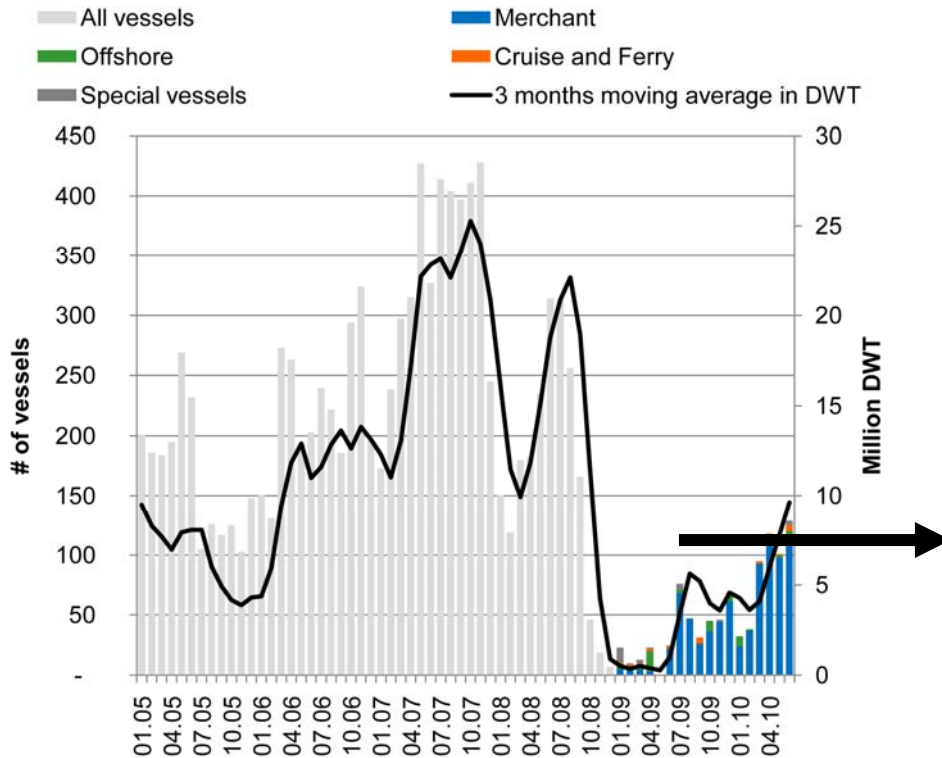


# COMPONENTA

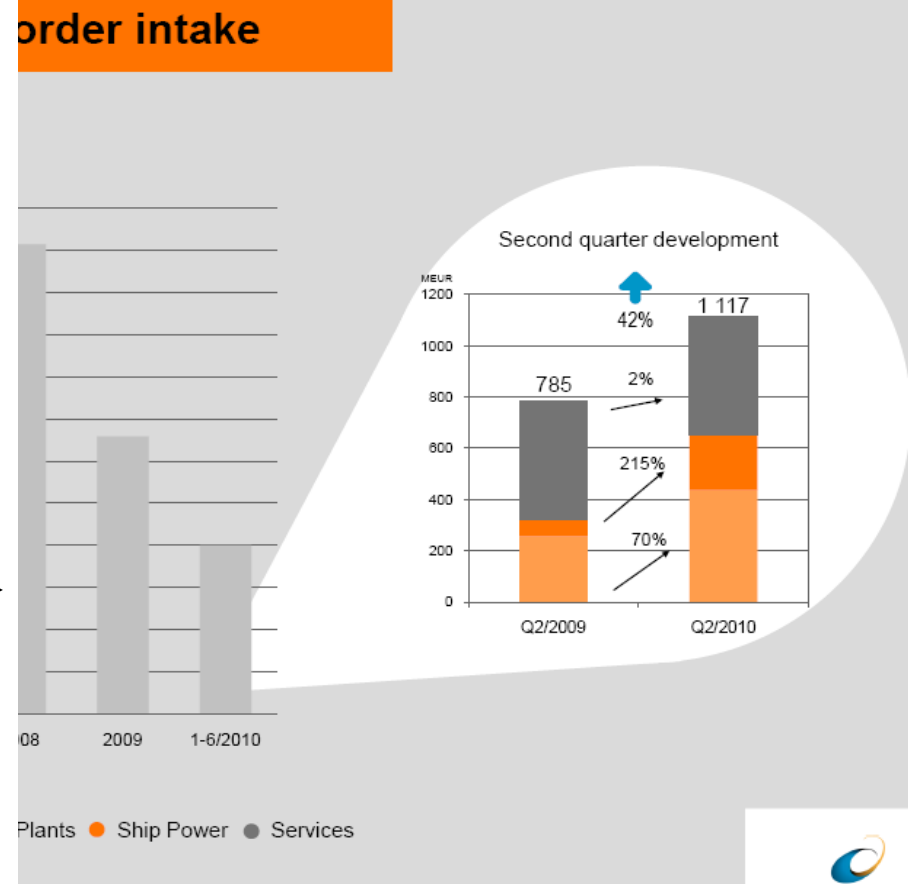
## Koneenrakennusteollisuuden liikevaihdon ja tilausten kehitys



## Koneenrakennusteollisuudessa laivatilaukset kääntyneet nousuun

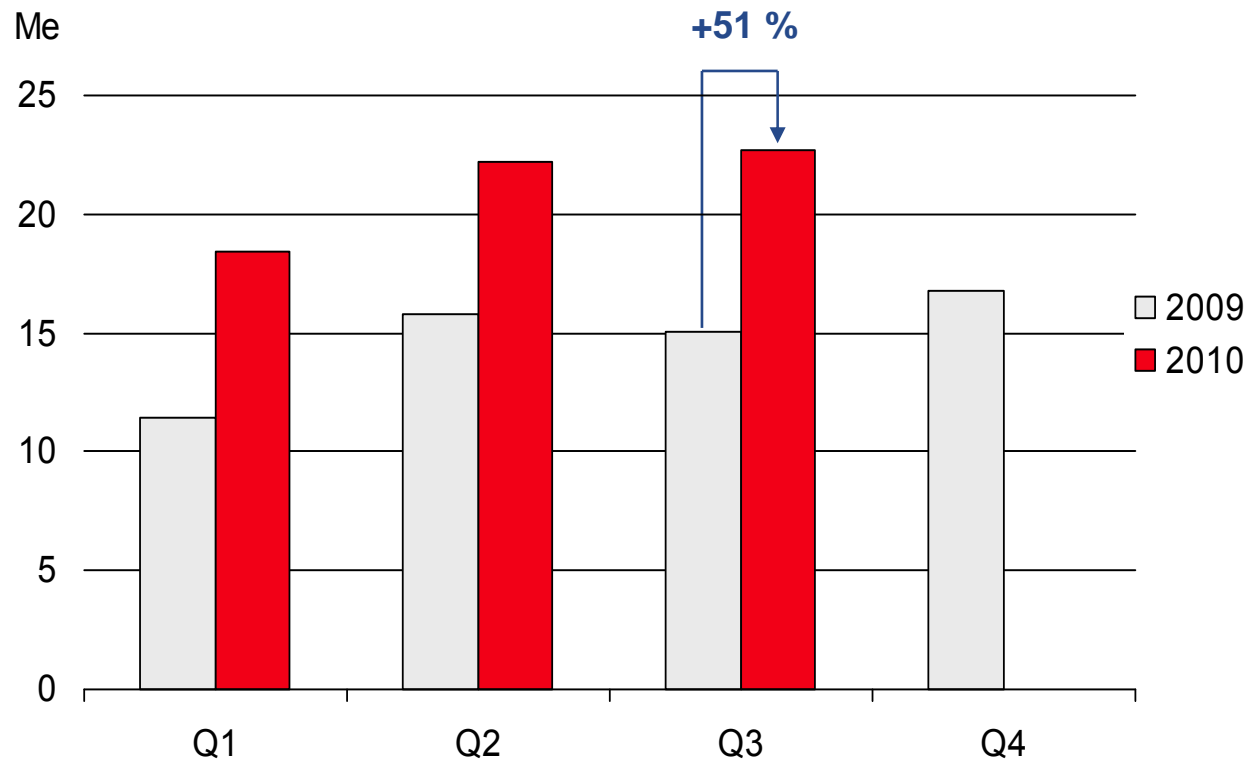


Lähde: Wärtsilä

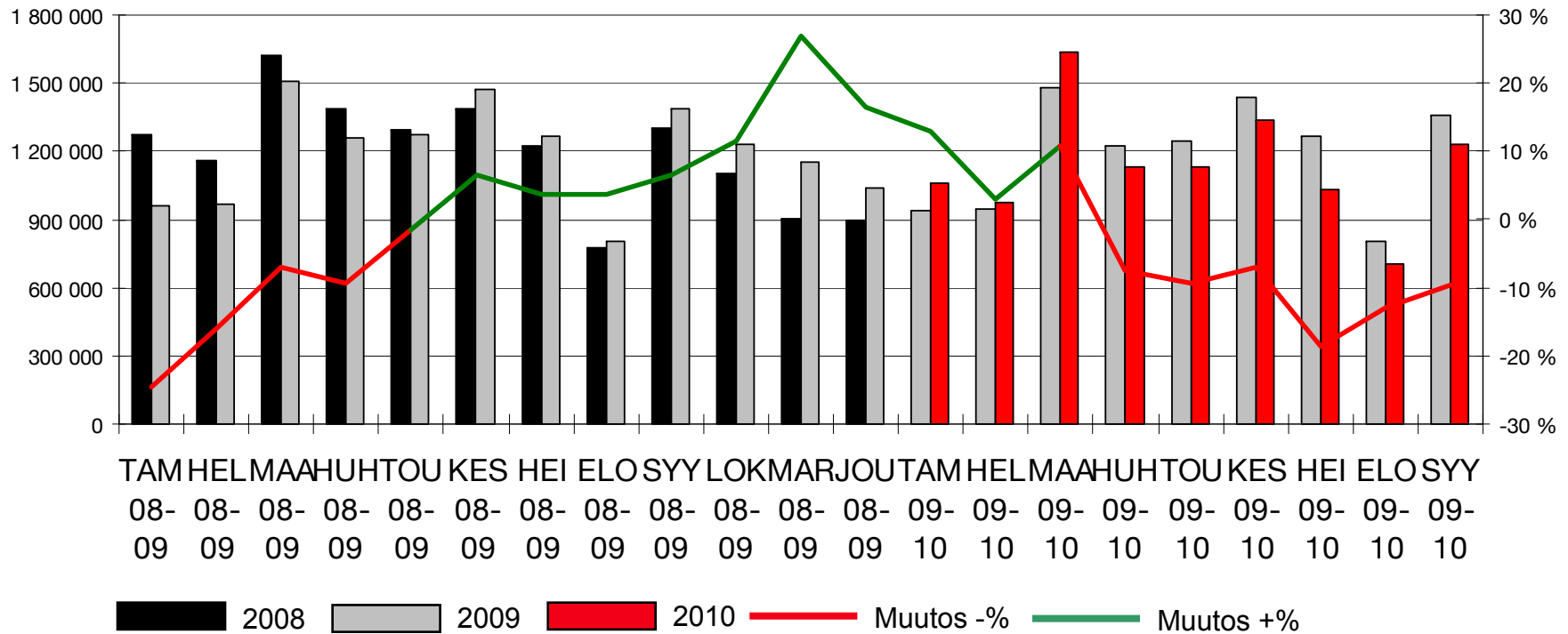


# COMPONENTA

## Vertailukelpoinen myynti autoteollisuudelle vuosineljänneksittäin



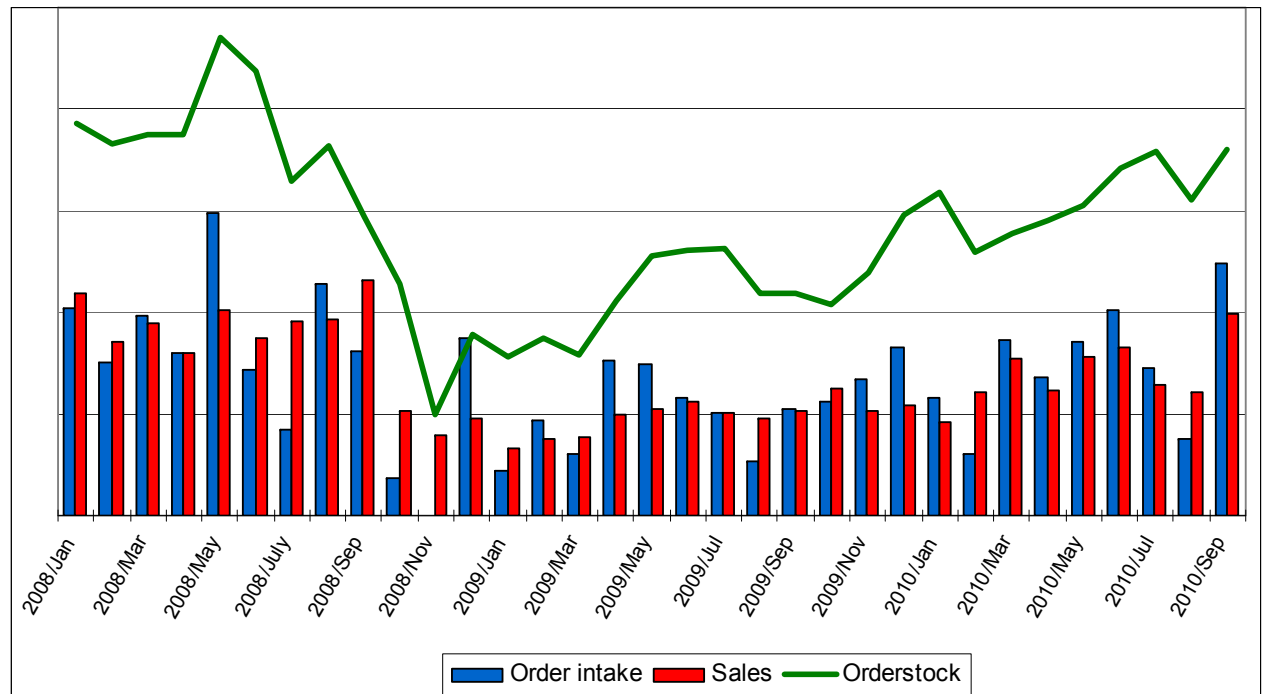
## Uusien henkilöautojen rekisteröinnit Euroopassa (EU27)



Lähde: ACEA

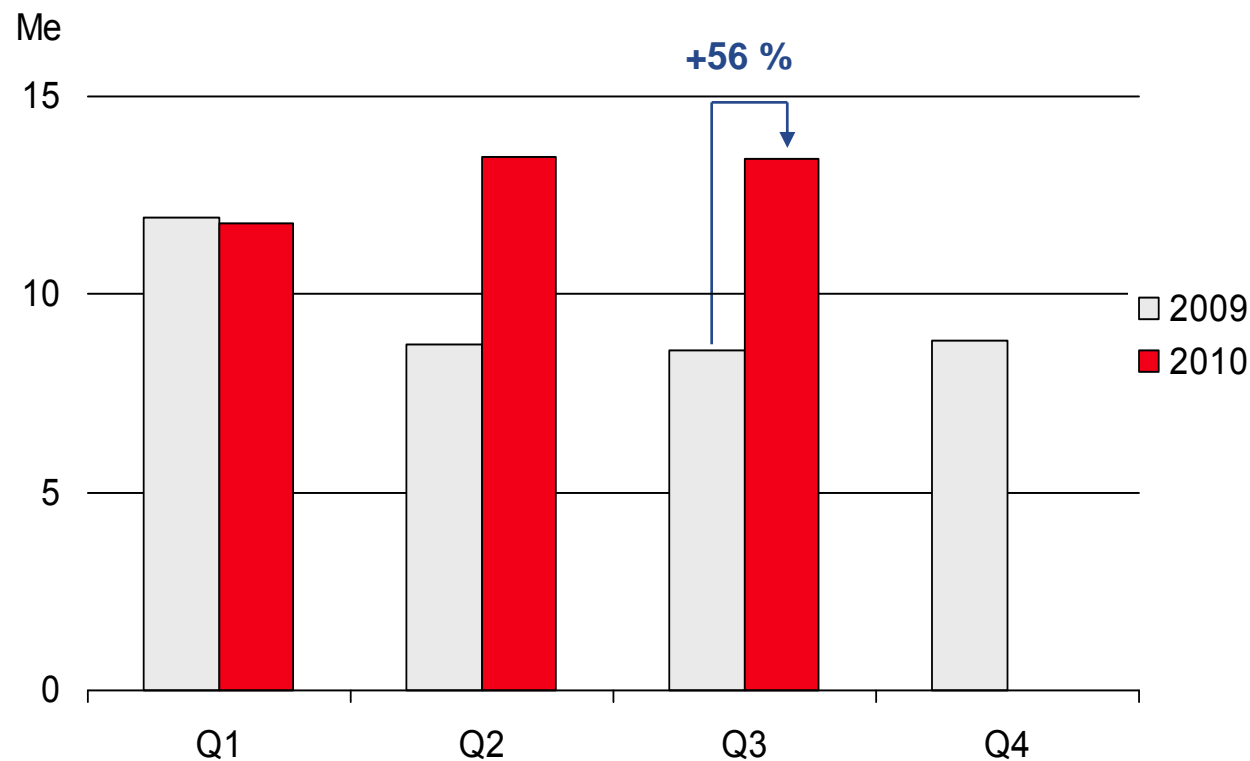
# COMPONENTA

## Autoteollisuuden liikevaihdon ja tilausten kehitys



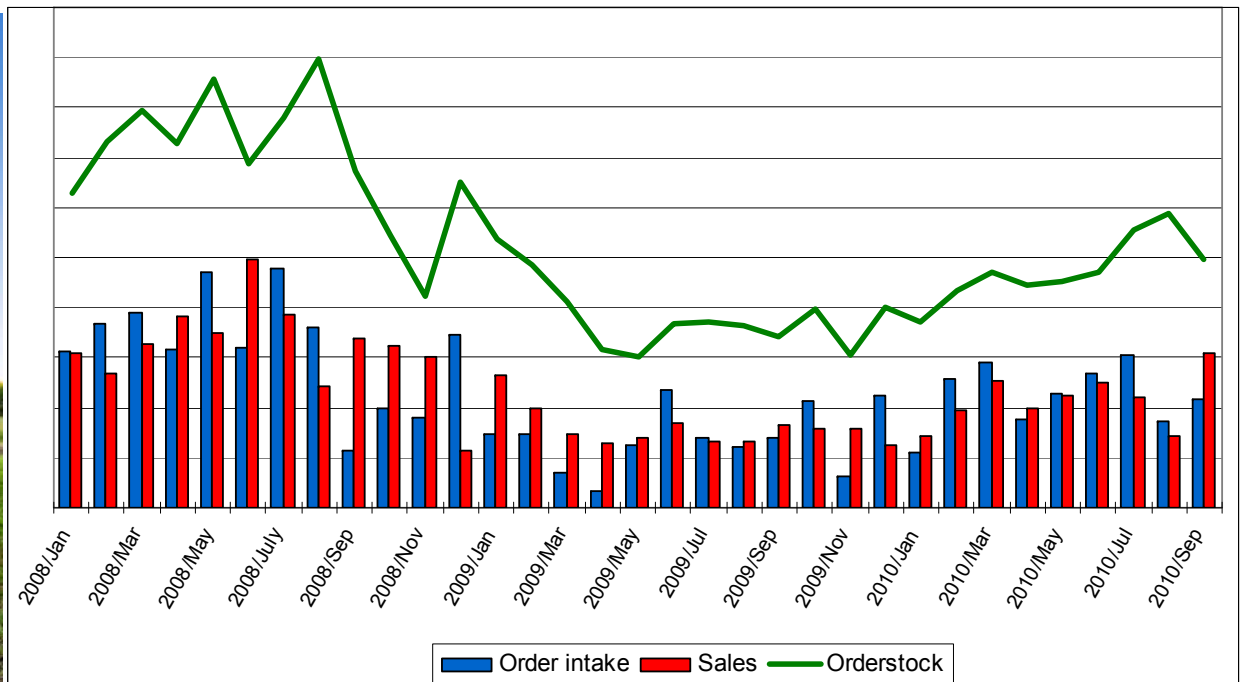
# COMPONENTA

## Vertailukelpoinen myynti maatalouskone- teollisuudelle vuosineljänneksittäin



# COMPONENTA

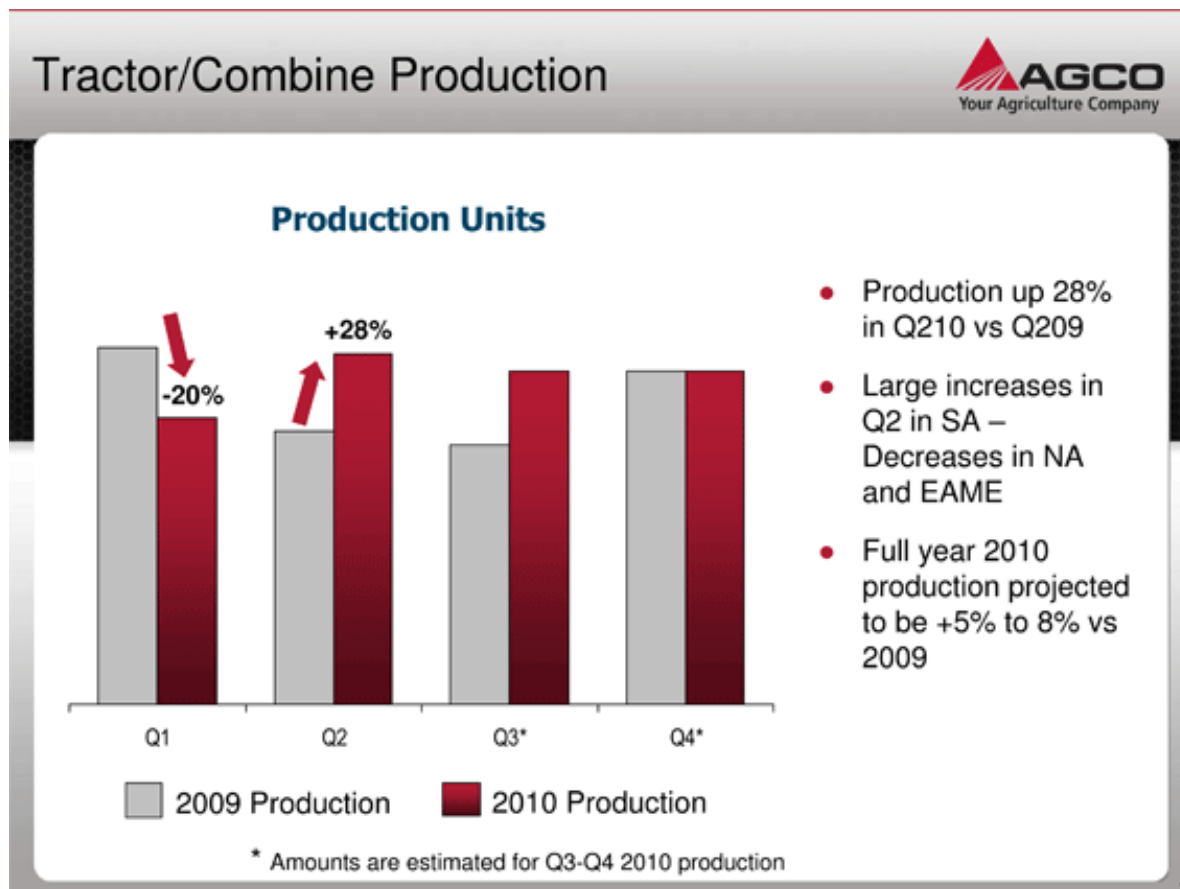
## Maatalouskoneteollisuuden tilausten ja liikevaihdon kehitys





# COMPONENTA

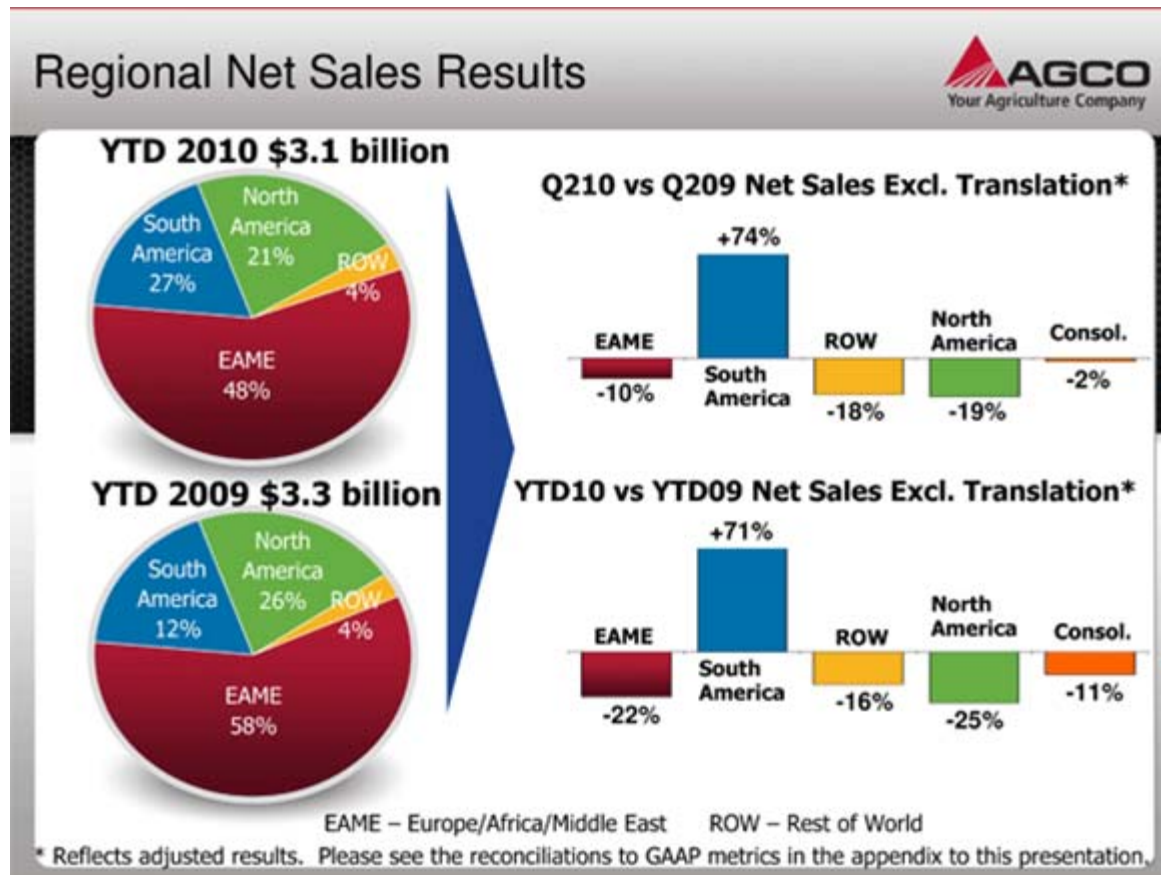
## Maatalouskoneteollisuuden tuotantomäärät kasvussa



Lähde: AGCO

# COMPONENTA

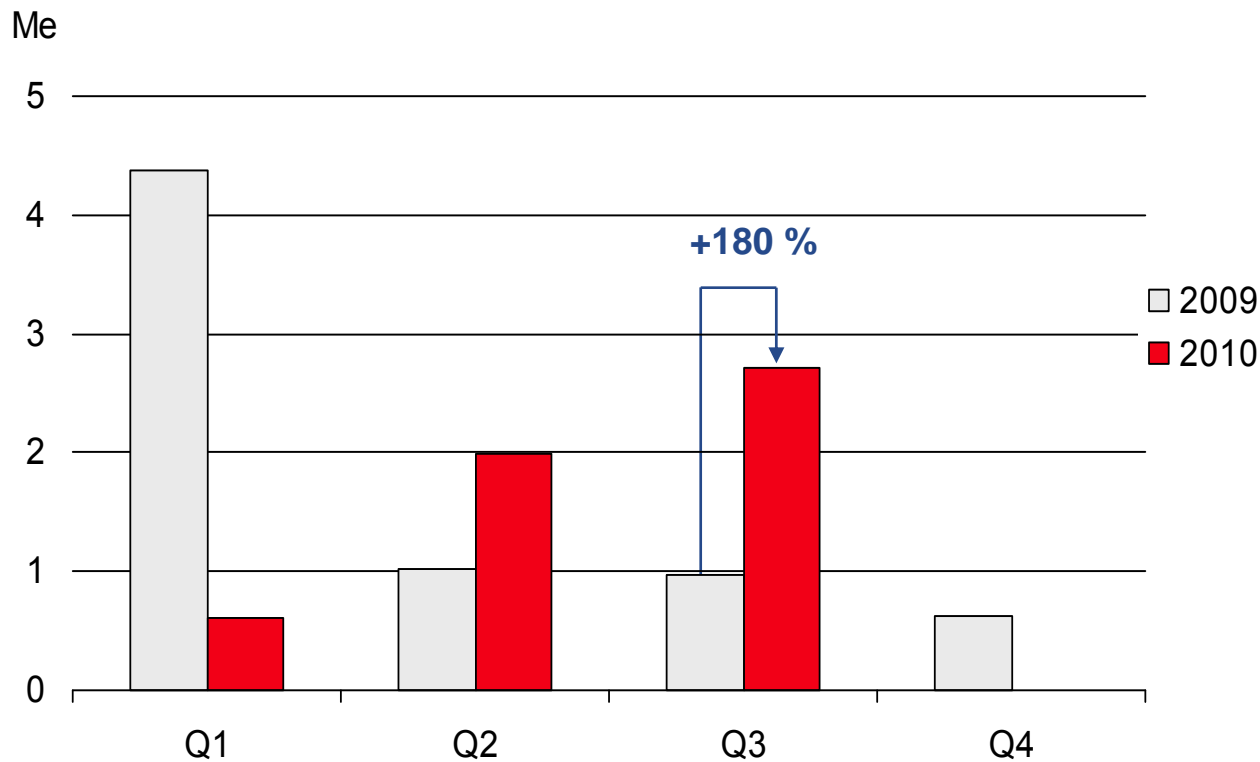
## Maatalouskoneteollisuudessa kysyntä kasvaa



Lähde: AGCO

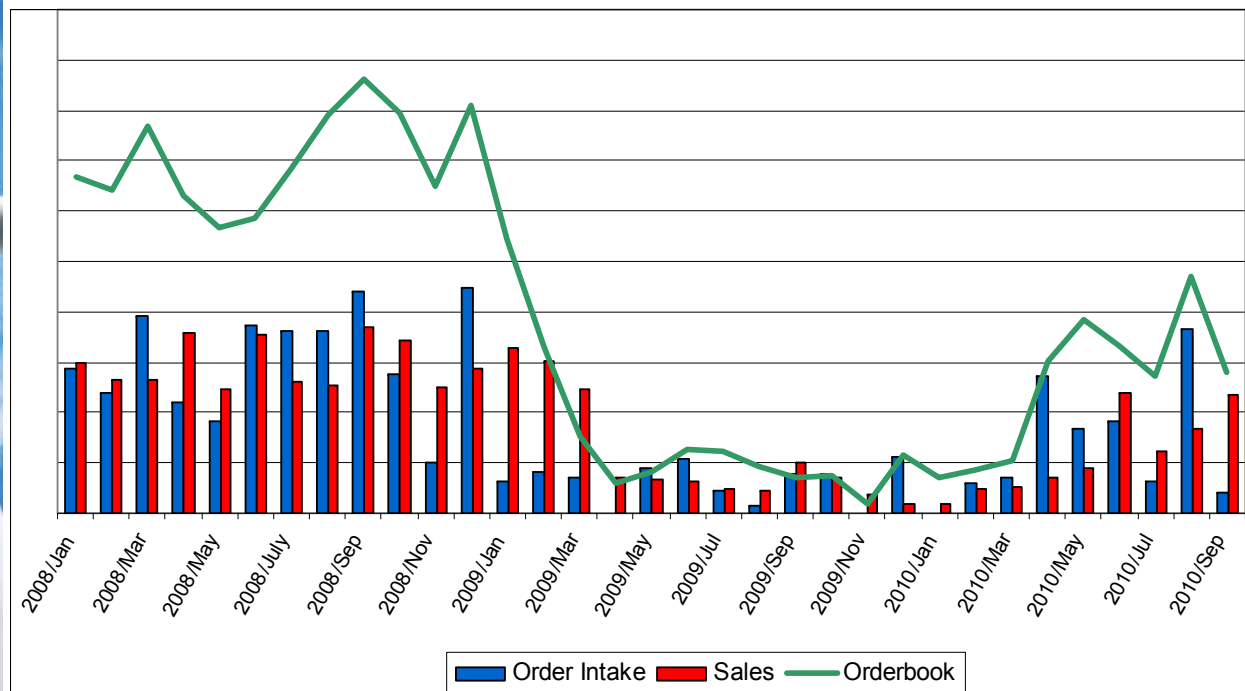
# COMPONENTA

## Vertailukelpoinen myynti tuulivoimateollisuudelle vuosineljänneksittäin



# COMPONENTA

## Tuulivoimateollisuuden liikevaihdon ja tilausten kehitys

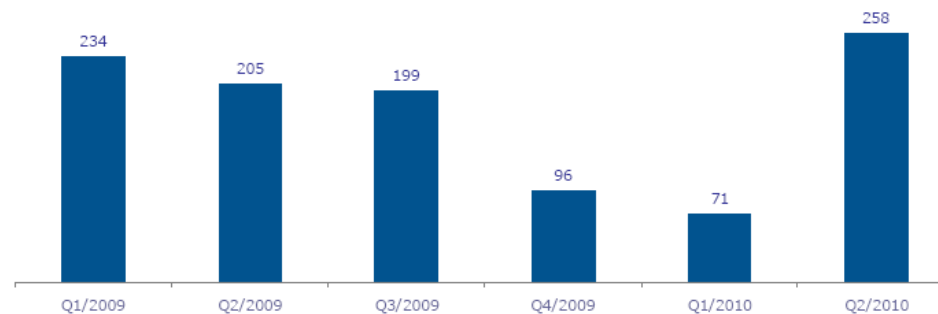


## Tuulivoimateollisuuden tilaukset kääntyneet nousuun

Order intake



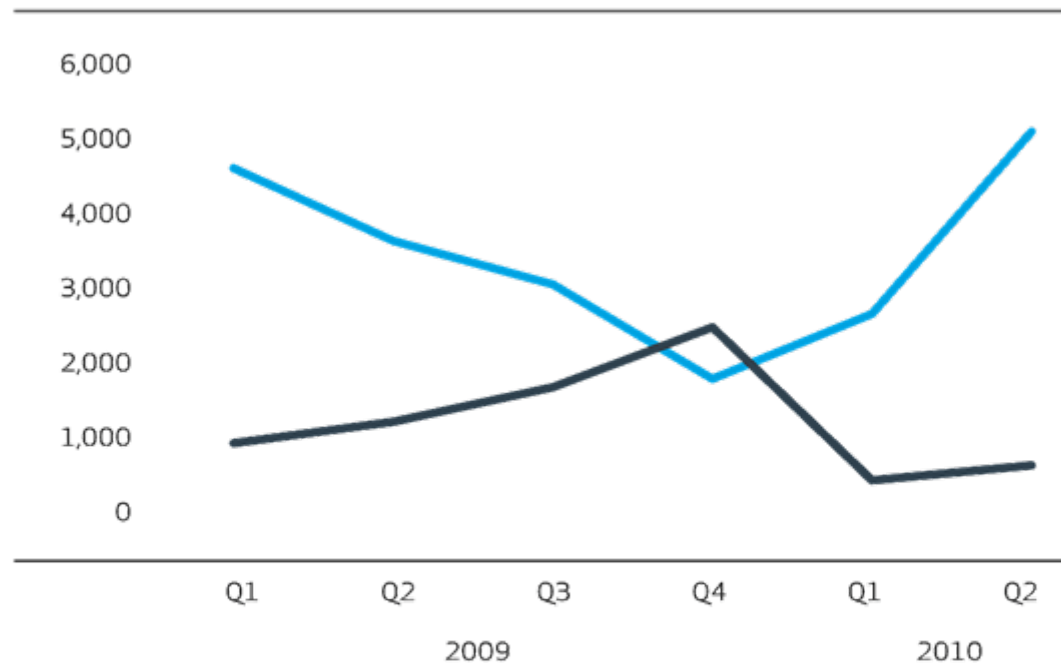
Development of firm order intake 2009 – H1 2010 in EUR mn



- Successful rebound in order intake development (+ 263% q-o-q), Strongest quarter since H1 2008
- Firm order intake: Europe (64%), Asia (22%), USA (14%)

## Tuulivoimateollisuuden kysyntä kasvussa

The tide has turned (MW)



The grey curve shows the extent to which we have shipped turbines, whilst the blue curve shows how many turbines we need to deliver – both measured in terms of megawatt. As appears from the chart, the picture has changed noticeably, as shipments obviously reflect the order shortage in 2009. Inevitably, it adversely affect the results for 2010.

Lähde: Vestas

# COMPONENTA

## Tuloslaskelman eroanalyysi Q1 - Q3/2010 vs. Q1 - Q3/2009

Me	Q1/10	Q1/09	Ero %	Q2/10	Q2/09	Ero %	Q3/10	Q3/09	Ero %
Liikevaihto	91,2	88,1	4 %	117,3	70,6	66 %	112,3	64,8	73 %
Tuotannon arvo	94,4	75,3	25 %	119,0	66,1	80 %	113,0	65,3	73 %
Materiaalit	-34,3	-24,1	43 %	-45,5	-20,6	121 %	-43,4	-23,3	87 %
Muuttuvat palkat ja ulkopuoliset palvelut	-24,2	-25,0	-3 %	-29,3	-21,4	37 %	-27,6	-18,7	48 %
Muut muuttuvat ja kiinteät kulut	-32,3	-29,3	10 %	-35,6	-25,5	40 %	-34,5	-23,5	47 %
Kulut yhteensä	-90,8	-78,3	16 %	-110,4	-67,5	64 %	-105,6	-65,5	61 %
<b>KÄYTTÖKATE</b>	<b>3,6</b>	<b>-3,0</b>		<b>8,6</b>	<b>-1,4</b>		<b>7,4</b>	<b>-0,2</b>	

**Raaka-ainelisien päivityksen  
viivästymisestä johtuva  
tulosvaikutus**

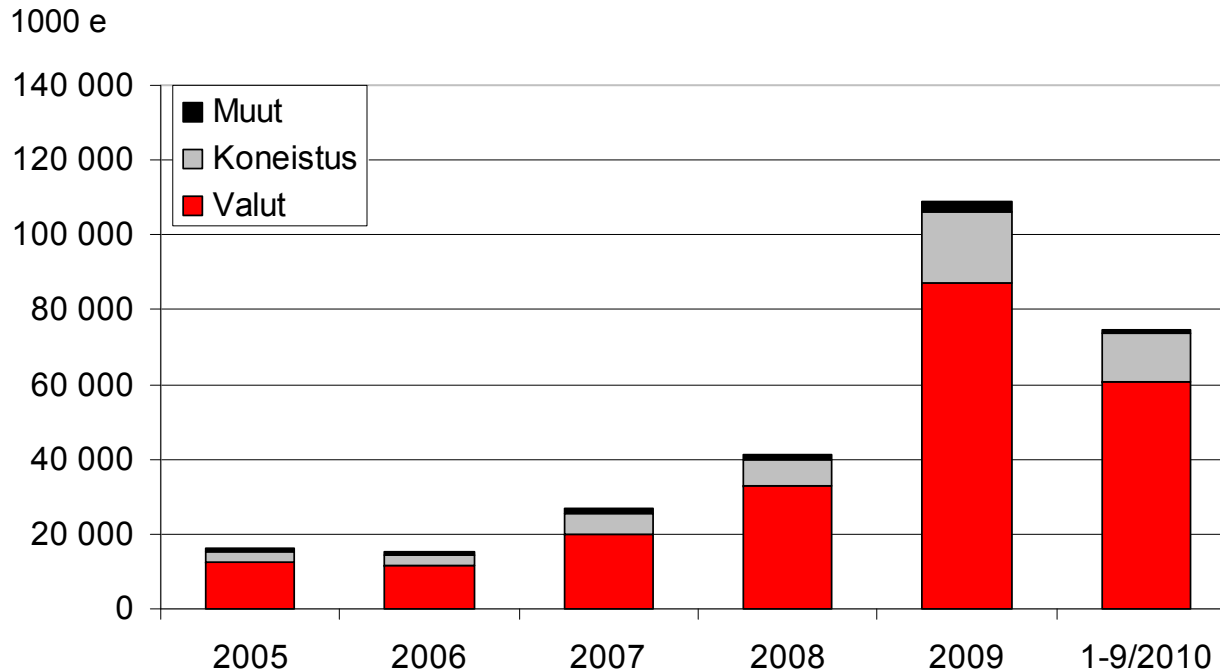
**-2,0**

**-4,6**

**+0,2**

## Tarjoukset ja uusmyynti

Kuukausittaiset tarjoukset > 100 000 e



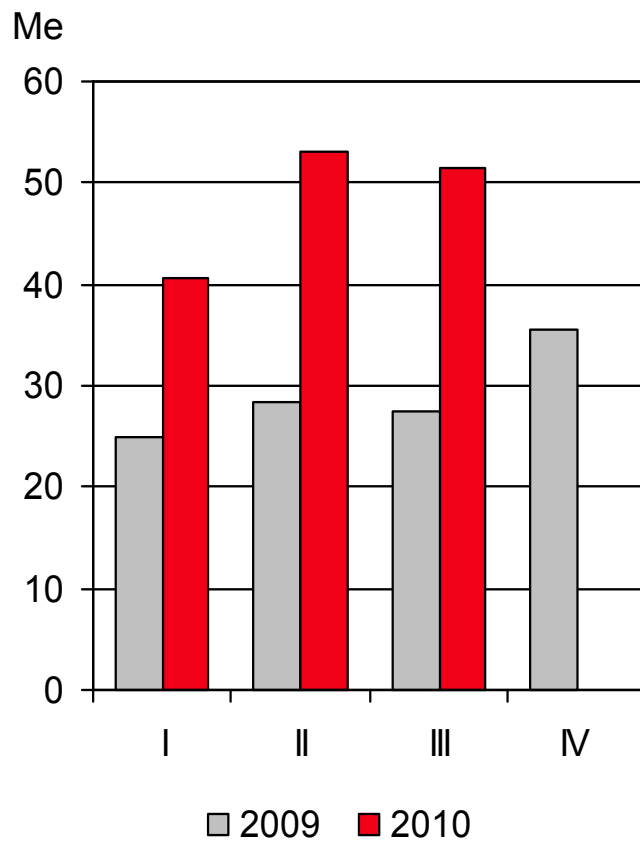
- Konsernin tekemät tarjoukset ovat olleet edelleen korkealla tasolla.
- Componentan uusmyynti on kehittynyt vuoden 2010 ensimmäisen kolmen vuosineljänneksen aikana hyvin.



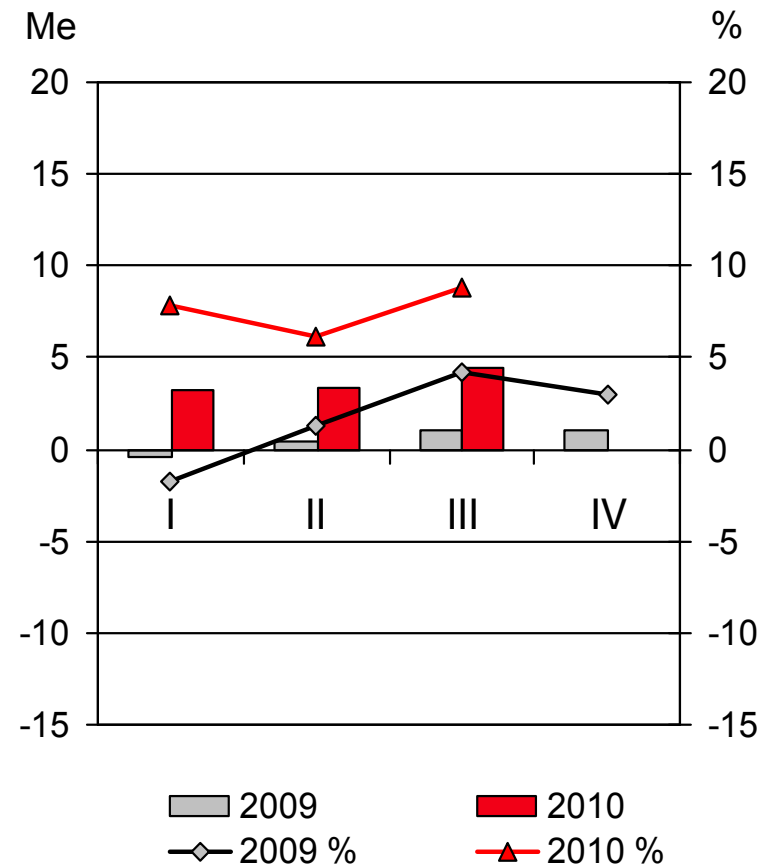
# COMPONENTA

## Turkin toiminnot

### Liikevaihto



### Liikevoitto



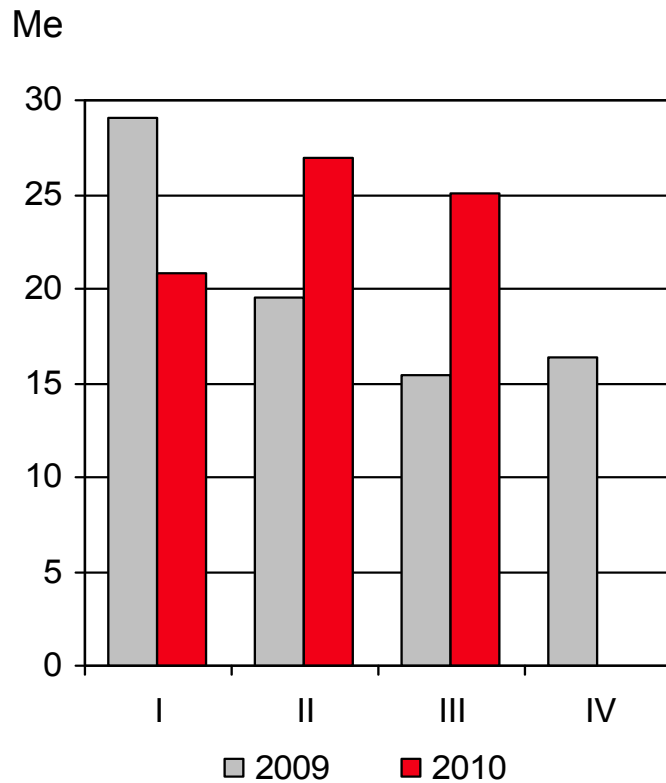
## Turkin toimintojen kehitys

- Turkin toiminnot muodostuvat Orhangazissa sijaitsevista rautavalimosta ja konepajasta sekä Manisassa sijaitsevista alumiinivalimosta ja alumiinivanteiden tuotantoyksiköstä.
- Liikevaihto katsauskaudella kasvoi 80 % ja oli 145,2 Me (80,6 Me). Liikevoitto oli 10,9 Me, joka vastaa 7,5 % liikevaihdosta (1,1 Me; 1,4 %).
- Katsauskauden liikevoittoa paransi erittäin hyvä volyymikehitys erityisesti rakennus- ja kaivosteollisuuden työkoneet sekä autoteollisuus-asiakastoimialoilla. Katsauskauden liikevoittoa rasittivat kuitenkin alkuvuonna nopeasti nousseet raaka-ainehinnat (3,0 Me) ja valuuttakurssitappiot (0,9 Me).
- Kolmannen vuosineljänneksen liikevaihto oli 51,5 Me (27,4 Me) ja liikevoitto 4,5 Me, joka vastaa 8,8 % liikevaihdosta (1,1 Me; 4,2 %). Kolmannen vuosineljänneksen liikevoittoa paransi raaka-ainehintojen pieni lasku ja valuuttakurssivoitot yhteensä 0,3 Me.
- Turkin toimintojen tilauskanta syyskuun lopussa kasvoi edellisvuodesta 92 % ja oli 42,5 Me (22,2 Me).

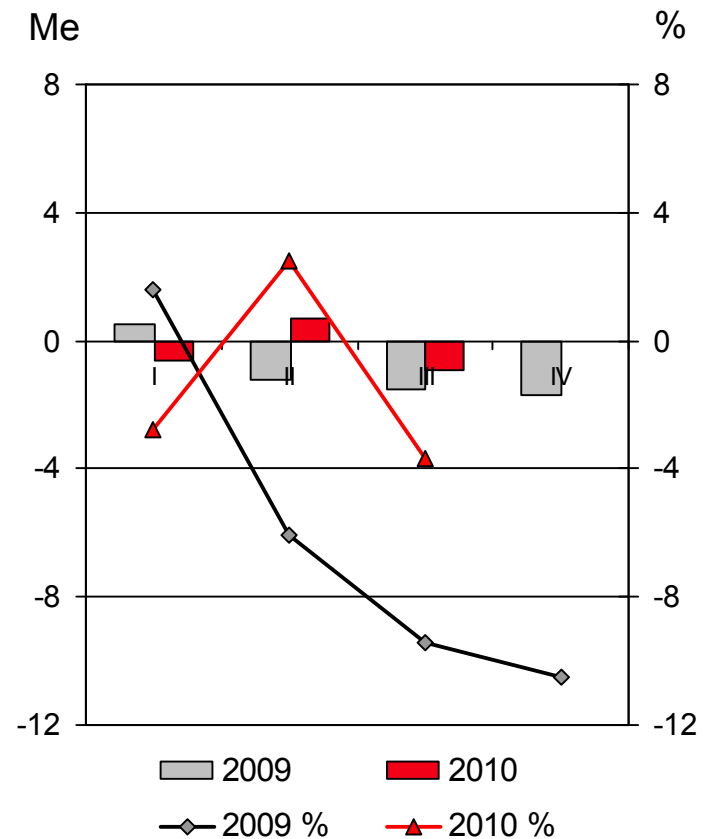
# COMPONENTA

## Suomen toiminnot

### Liikevaihto



### Liikevoitto



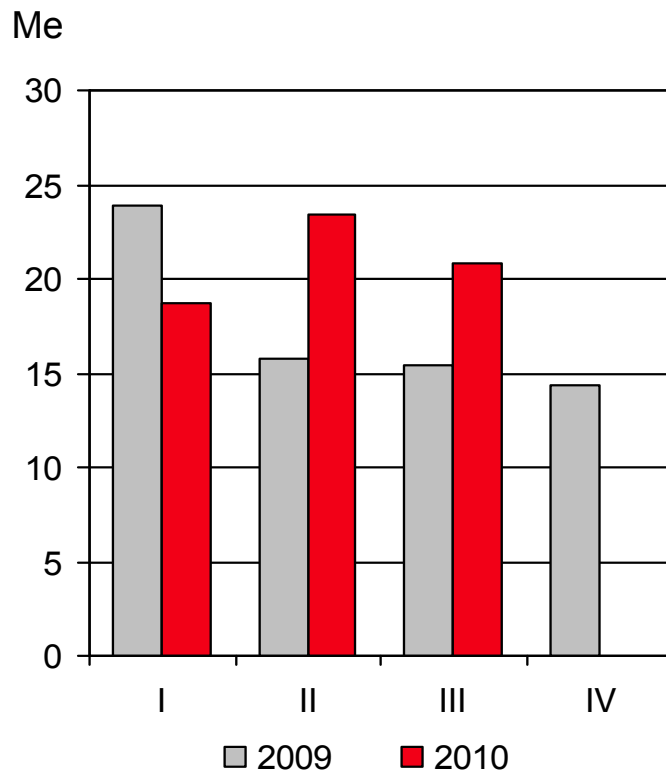
## Suomen toimintojen kehitys

- Suomen toimintoihin kuuluvat rautavalimot Iisalmessa, Karkkilassa, Pietarsaassa ja Porissa sekä konepajat Lempäälässä ja Pietarsaassa. Lisäksi toimintoihin kuuluu mäntiä valmistava yksikkö Pietarsaassa.
- Liikevaihto katsauskaudella oli 73,0 Me (64,0 Me) ja liikevoitto -0,8 Me eli -1,2 % liikevaihdosta (-2,2 Me; -3,4 %).
- Katsauskauden liikevoittoa paransivat edellisen vuoden loppupuolella toteutetut kustannusleikkaukset sekä nousseet tuotantovolyymit erityisesti raskaat ajoneuvot -asiakastoimialalla. Katsauskauden liikevoittoa kuitenkin rasitti 1,8 Me nopea raaka-ainehintojen nousu.
- Kolmannen vuosineljänneksen liikevaihto oli 25,1 Me (15,4 Me) ja liikevoitto -0,9 Me, joka vastaa -3,7 % liikevaihdosta (-1,5 Me; -9,4 %). Raaka-ainehintojen muutoksilla ei ollut oleellista vaikutusta kolmannen vuosineljänneksen liikevoittoon.
- Suomen toimintojen tilauskanta syyskuun lopussa kasvoi edellisvuodesta 69 % ja oli 16,7 Me (9,9 Me).

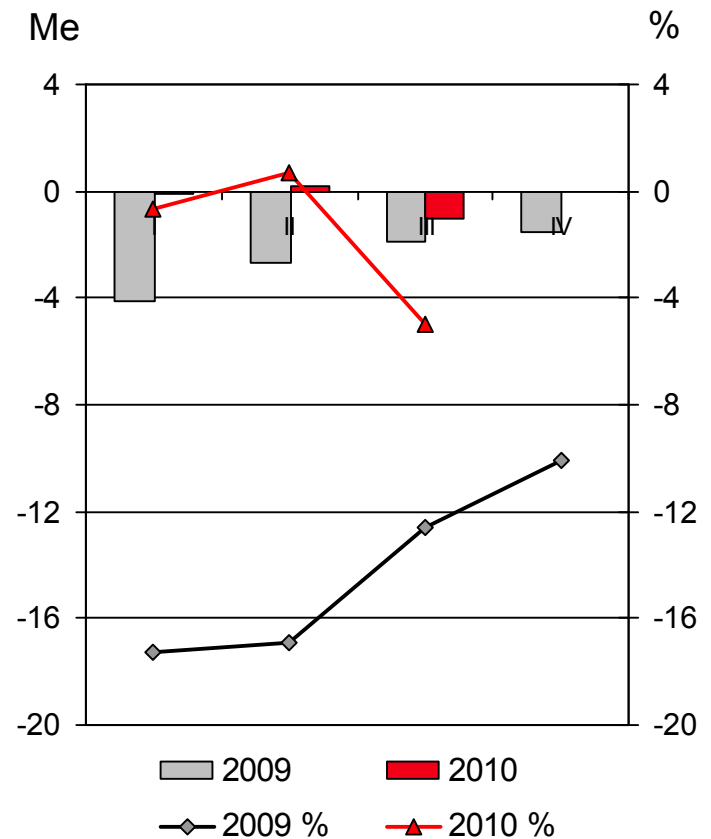
# COMPONENTA

## Hollannin toiminnot

### Liikevaihto



### Liikevoitto



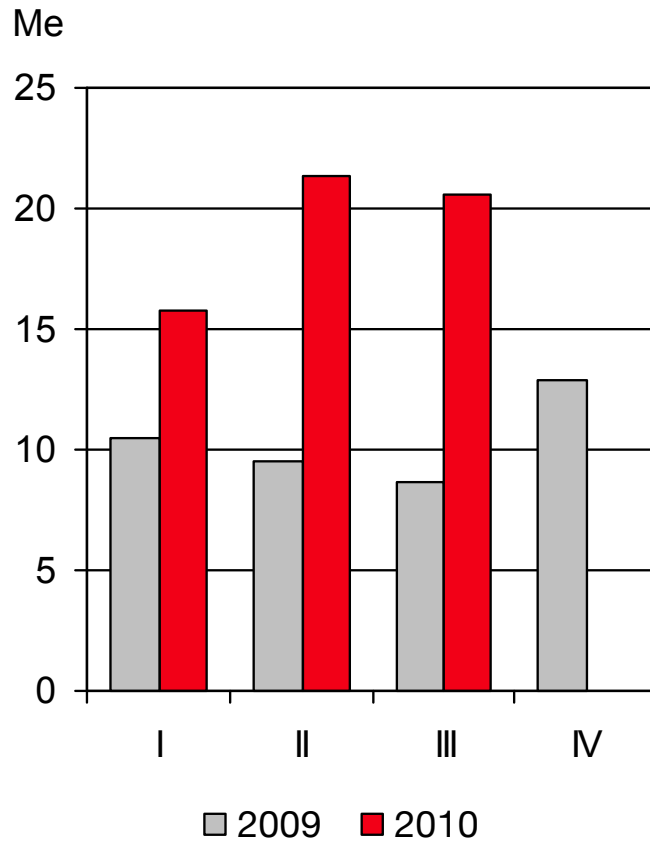
## Hollannin toimintojen kehitys

- Hollannin toiminnot muodostuvat rautavalimoista Weertissä ja Heerlenissä, konepajatoiminnoista Weertissä sekä valumalleja valmistavasta yksiköstä Tegelenissä.
- Liikevaihto katsauskaudella oli 62,9 Me (55,1 Me) ja liikevoitto -1,0 Me eli -1,6 % liikevaihdosta (-8,8 Me; -15,9 %).
- Hollannin toimintojen liiketuloksen parantumiseen vaikuttivat edellisen vuoden loppupuolella toteutetut kustannusleikkaukset sekä lisääntyneet tuotantovolyymit. Katsauskauden liikevoittoa kuitenkin rasitti 1,5 Me nopea raaka-aineiden hintojen nousu.
- Kolmannen vuosineljänneksen liikevaihto oli 20,8 Me (15,4 Me) ja liikevoitto -1,0 Me, joka vastaa -5,0 % liikevaihdosta (-1,9 Me; -12,6 %). Raaka-ainehintojen muutoksilla ei ollut oleellista vaikutusta kolmannen vuosineljänneksen liikevoittoon.
- Hollannin toimintojen tilauskanta syyskuun lopussa kasvoi edellisvuodesta 39 % ja oli 14,7 Me (10,6 Me).

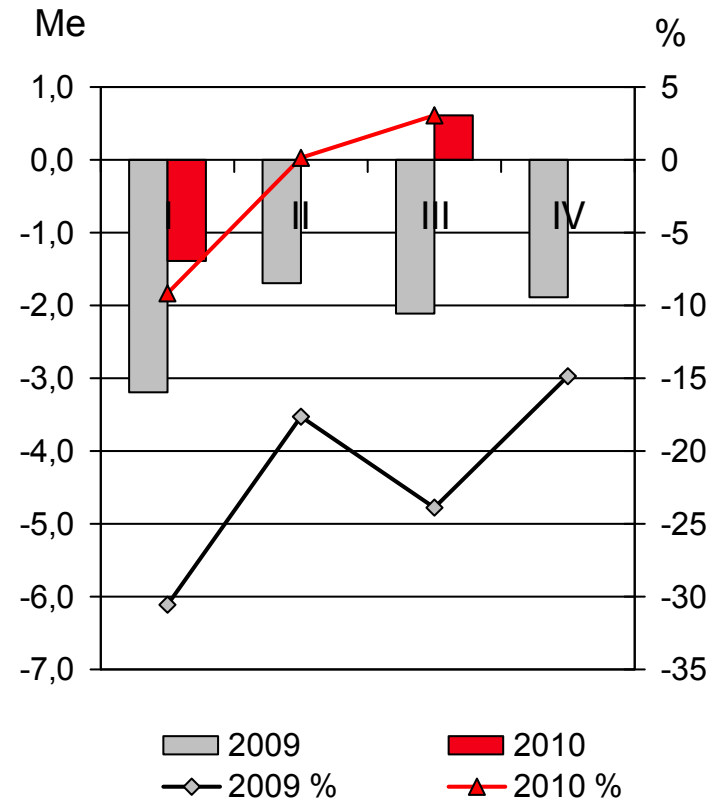
# COMPONENTA

## Ruotsin toiminnot

### Liikevaihto



### Liikevoitto



## Ruotsin toimintojen kehitys

- Ruotsin toiminnot muodostuvat Främmestadin konepajasta ja Wirsbon takomosta.
- Liikevaihto katsauskaudella kasvoi 102 % ja oli 57,8 Me (28,6 Me) ja liikevoitto -0,8 Me eli -1,3 % liikevaihdosta (-6,9 Me; -24,2 %).
- Ruotsin toimintojen katsauskauden liiketappio pieneni edellisvuoteen verrattuna aiemmin toteutettujen kustannusleikkausten ja huomattavasti korkeampien tuotantovolyymien ansiosta erityisesti raskaat ajoneuvot -asiakastoimialalla. Liiketulosta rasittivat ensimmäisen vuosineljänneksen aikana sähkön hinnan poikkeuksellisen voimakkaat nousut.
- Kolmannen vuosineljänneksen liikevaihto oli 20,6 Me (8,7 Me) ja liikevoitto 0,6 Me, joka vastaa 3,1 % liikevaihdosta (-2,1 Me; -23,9 %).
- Ruotsin toimintojen tilauskanta syyskuun lopussa kasvoi edellisvuodesta 100 % ja oli 18,7 Me (9,3 Me).



## Näkymät vuodelle 2010

- Componentan näkymät vuodelle 2010 perustuvat yleisiin ulkoisiin suhdanneindikaattoreihin, asiakkaiden antamiin toimitusennusteisiin sekä Componentan tilauskertymään ja tilauskantaan.
- Kysyntänäkymät konsernin kaikilla asiakastoimialoilla ovat vuoden 2010 kolmannen vuosineljänneksen aikana säilyneet hyvinä alkuvuoteen verrattuna. Tuotantomääriä on alkuvuonna parantanut myös asiakkaiden varastotasojen normalisoituminen.
- Rakennus- ja kaivosteollisuuden komponenttien kysyntä on kehittynyt katsauskauden aikana suotuisasti. Materiaalihintojen toteutuneen nousun ja talouden elpymisen johdosta työkoneiden kysynnän arvioidaan kehittyvän suotuisasti myös loppuvuoden aikana.
- Maatalouskoneiden kysynnän arvioidaan jatkavan nousuaan loppuvuotta kohden erityisesti kehittyvien markkinoiden ansiosta.

## Näkymät vuodelle 2010 (jatkuu)

- Componentan toimitusmäärät raskaalle ajoneuvoteollisuudelle ovat nousseet merkittävästi edellisvuoteen verrattuna. Toimitusmäärien kasvuun ovat vaikuttaneet asiakkaiden varastotasojen normalisoituminen ja hyvä kysyntä kehittyvillä markkinoilla. Kehityksen arvioidaan jatkuvan suotuisana myös loppuvuonna.
- Henkilöautojen rekisteröinnit laskivat tammi - syyskuussa 4,3 % edelliseen vuoteen verrattuna. Vuonna 2010 henkilöautojen rekisteröintien Euroopassa arvioidaan jäävän vuoden 2009 tason alapuolelle. Turkin autoteollisuuden kasvaneen viennin sekä alumiinivanteiden kysynnän hyvän kehityksen johdosta Componentan toimitusten autoteollisuudelle arvioidaan kasvavan loppuvuonna 2010.
- Tuulivoimasektorin kysynnässä tapahtui käänne toisen neljänneksen aikana. Kysynnän arvioidaan kehittyvän suotuisasti loppuvuoden aikana huolimatta edelleen jatkuvista vaikeuksista liittyen uusien projektien rahoituksen järjestymiseen.
- Koneenrakennusteollisuuden kysyntä on alkanut elpyä asteittain.

## Näkymät vuodelle 2010 (jatkuu)

- Componentan tilauskanta vuoden 2010 kolmannen vuosineljänneksen lopussa oli 75 % edellisvuoden vastaavaa ajanjaksoa korkeammalla tasolla.
- Katsauskauden aikana tapahtunut nopea raaka-ainehintojen nousu ja valuuttakurssitappiot vaikuttivat tulokseen rahoituserien jälkeen negatiivisesti, yhteensä 8,0 Me.
- Componenta-konsernin vuoden 2010 liikevaihdon odotetaan kasvavan huomattavasti ja tuloksen rahoituserien jälkeen paranevan selvästi edellisestä vuodesta.
- Vuoden viimeisen neljänneksen tuloksen rahoituserien jälkeen odotetaan muodostuvan positiiviseksi.
- Liiketoiminnan nettorahavirran odotetaan myös säilyvän positiivisena ja käyttöpääoman muutosten odotetaan pysyvän maltillisina.